

# ‘PÅ GRENSEN

# Store mengder post

Netthandel fra utlandet gir tollerne en stor kontrolloppgave.

## ERSTATTER ÅRSAVGIFTEN

Regjeringen foreslår å erstatte årsavgiften på bil med en avgift på trafikksikringer.

## STYRKET GRENSEKONTROLL

Toll- og avgiftsdirektoratet utreder tiltak for å styrke grensekontrollen.

## NYE NETTSIDER LANSERT

Nye [www.toll.no](http://www.toll.no) er lansert med nytt design og forbedret navigasjon.

# PÅ GRENSEN

Et blad fra  
Toll- og avgiftsdirektoratet  
Postboks 8122 Dep., 0032 Oslo  
www.toll.no  
Tlf.: 22 86 03 00

Ansvarlig redaktør: Robert Haast  
Redaktør: Tore Skår  
Design og redaksjonell rådgivning:  
Millimeterpress  
Trykk: Grøset  
Opplag: 3500 eksemplarer  
Forsidefoto: Terje Heiestad  
Nynorsk bearbeiding: Språkverkstaden  
Korrektur: Slett og rett korrektur og  
språkvask

ISSN 1891-2486

Innspill, spørsmål og henvendelser om  
abonnement og adresseendringer kan  
sendes til [tore.skar@toll.no](mailto:tore.skar@toll.no).

Dette magasinet er Svanemerket, som  
innebærer at trykksaken oppfyller kriteriene  
i henhold til en fellesnordisk miljømerking.  
Et Svanemerke betyr at denne trykksaken  
medfører mindre miljøproblemer enn andre  
produkter for bruk i samme hensikt.  
Det stilles også miljøkrav til emballasjen.  
Kriteriene revideres fortløpende etter  
hvert som ny kunnskap kommer til.  
Se [www.ecolabel.no](http://www.ecolabel.no) for mer informasjon.

Trykk: GRØSET™



Abonnenter mottar bladet i miljøvennlig innpakning  
fremstilt av nedbrytbar bioplast.

## LEDER

# Viktig høst for Tollvesenet

Prosjekt Styrking av grensekontrollen og Toll-Skatt-prosjektet vil få stor betydning for fremtidens Tollvesen.

Det er viktig å skape gode grensesnitt for oppgavene som skal fordeles mellom Tollvesenet og Skatteetaten. Publikum og næringsliv skal også i fremtiden oppleve en effektiv og næringslivsorientert vareførselsadministrasjon uten unødvendige kontroller og med en tidsmessig avgiftsinnkreving. Grensekontrollen skal forbedres og forsterkes, men det skal bare de som bryter loven merke. Det er derfor en spennende tid vi går i møte når vi etablerer et enda tettere samarbeid med Skatteetaten. Viktige oppgaver akkurat nå er å vurdere hvordan fastsetting og innkreving av merverdiavgift og avgifter skal gjøres. Datoen for overføring av oppgaver til Skatteetaten er satt til 1. januar 2016. En forutsetning for å få til dette er at de aktuelle IKT-systemene, og grensesnittene mellom dem, fungerer godt i begge etater. Det skal vi klare.

### STYRKING AV GRENSEKONTROLLEN

Samtidig som vi arbeider med oppgavefordeling mellom de to etatene når det gjelder fastsetting og innkreving av avgifter, holder vi også på med et stort utredningsarbeid for å se på hvordan vi best kan styrke grensekontrollen. Arbeidet er delt i en rekke delprosjekter, som ser på hele kontrollkjeden fra informasjonsinnhenting og etterretning til kontrollgjennomføring og sanksjonering.

Vi skal også vurdere om Tollvesenet fra sin unike posisjon på grensen bør gå inn i nye oppgaver. Utredningsarbeidet skal munne ut i en rapport med gode tiltak for styrking av grensekontrollen som skal overleveres Finansdepartementet i november i år.



### GODE RESULTATER

Selv som vi arbeider med store, komplekse utredninger i disse prosjektene, klarer vi å levere gode resultater i vår daglige drift. Statistikkene for første halvår 2014 viser at etaten er omstillingsvillig og handlekraftig. I grensekontrollen leverer vi bare grønne tall, og resultatene er gode i alle tollregioner. For deklarasjonskontrollen, oppgavekontrollen og toll- og avgiftsrevisjonen er resultatene veldig bra, og det er avdekket unndragelser for om lag 540 millioner kroner første halvår. Også når det gjelder service overfor brukerne er resultatene gode sammenlignet med samme tidspunkt i tidligere år.

### Bjørn Røse

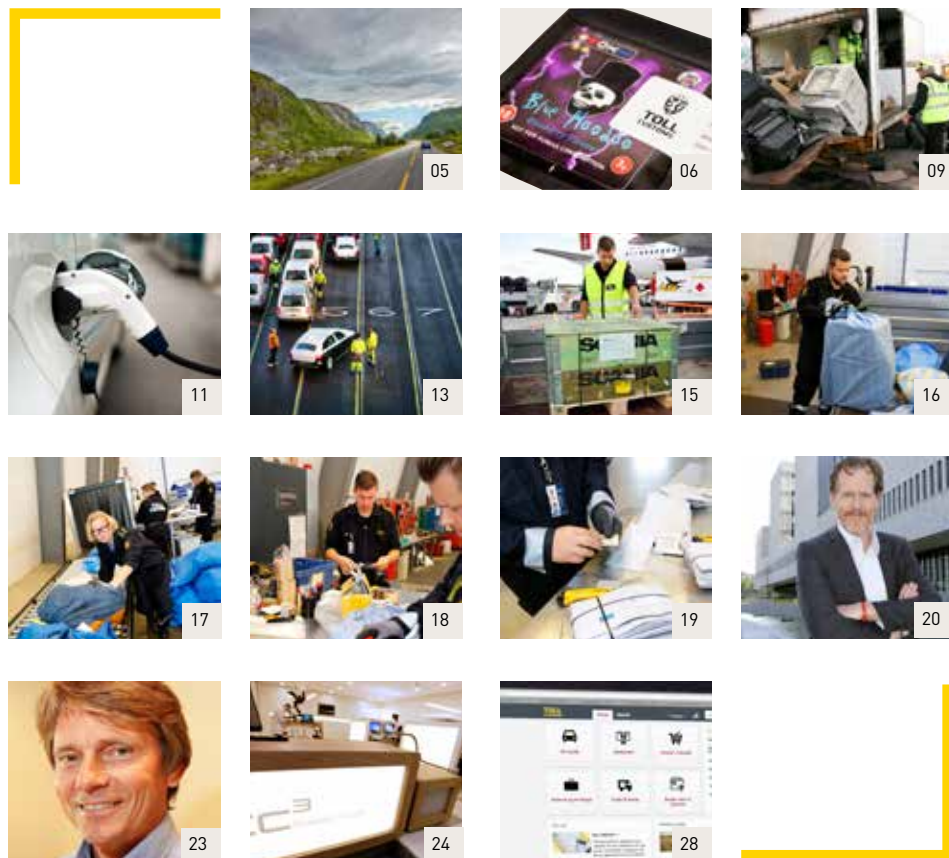
toll- og avgiftsdirektør

# INNHOOLD



## KONTROLLERER POST OG GODS

Med 13 000 tonn post, fem millioner kurerforsendelser og 150 000 flyfraktforsendelser, hvor narkotika gjemmes i brev og småpakker, kan det nesten minne om å lete etter den berømte nåla i høystakken. På Grensen har besøkt godsetterretningen på Gardermoen.



- 04 VERDA RUNDT**  
Containerkontroller gir resultater i kampen mot organisert kriminalitet.
- 05 ERSTATTER ÅRSavgifTEN**  
Regjeringen foreslår å erstatte årsavgiften på bil med en avgift på trafikforsikringer.
- 06 NYE NARKOTIKATRUSLER**  
De nye psykoaktive stoffene skaper nye trusler i det europeiske narkotikamarkedet.
- 09 ALT AVFALL SKAL DEKLARERES**  
Deklarasjonsplikten ved eksport av avfall ble innskjerpet fra 1. juli 2014.
- 11 AVGIFTSINNTektENE VOKSER**  
Det er fortsatt vekst i avgiftsinntektene, Men inntektene fra engangsavgiften reduseres, mens el-bilene tar en større andel av markedet.
- 12 STYRKET GRENSEKONTROLL**  
I mars fikk Toll- og avgiftsdirektoratet i oppdrag å utrede og foreslå tiltak for å styrke grensekontrollen.
- 13 VIL INVOLVERE NÆRINGSLIVET**  
Tollvesenet og Skatteetaten utreder en ny oppgavefordeling mellom etatene.
- 20 VÅR MANN I INTERPOOL**  
I fire år skal Terje Slettbakk være Tollvesenets mann i Europol.
- 23 ANSVAR FOR 17 AVGIFTER**  
Møt Arvid Stokke som leder særavgiftsseksjonen i Toll- og avgiftsdirektoratet.
- 28 NYE NETTSIDER**  
Nye toll.no kom på luften mandag 8. september med nytt design og forbedret navigasjon.



## KORT OM ALT

89 793

## BILER VRAKET I FØRSTE HALVÅR

– I første halvår i år er det betalt ut vrakpant for 89 793 køyretøy. Det er 4140 fleire enn i den same perioden i fjor. Det seier avdelings-sjef Eirik Sannes i tollvesenet si avdeling for vektårsavgift og vrakpant. Vrakpanten er 3000 kroner, og i første halvår er det betalt ut nær 270 millionar kroner i vrakpant. Sannes ser ein samanheng mellom talet på vraka køyretøy og det auka salet av nye bilar i 2014.

## Skannaravtale verd 20 mill.

Tollvesenet har signert ein avtale om å levere ein ny skannar til Tollregion Sør-Noreg. Skannaren blir levert av kinesiske Nuctech Company Limited.

– Vi set stor pris på utfordringane, seier Senior marketing manager Ma Kaishi og legg til at firmaet vil levere nær 100 skannarar i år. Mellom anna leverte dei skannarane som blei brukte under fotball-VM i Brasil.

– Skannaren som no blir skifta ut, blei opphavleg stasjonert på Ørje, men har sidan 2009 hatt Grenland tollstad i Brevik i Telemark som base. Den nye mobile skannaren skal òg leverast i Brevik, men han er operasjonell i heile Tollregion Sør-Noreg. Også Tollregion Vest-Noreg skal kunne bruke han ved behov. Seks skannaroperatørar står klare til å ta nyskaffinga i bruk hausten 2015. Skannaren har kapasitet til å skanne 20–25 vogntog i timen. Han er eit uvurderleg hjelpemiddel i kontrollen av tyngre kjøretøy med gods som



Ny skanner: Skanneren til Tollregion Oslo og Akershus, som har vore i bruk sidan våren 2012.

i første rekkje kjem med ferje til Tollregion Sør-Noreg, seier kontorsjef Rune Peter Petersen ved Grenland tollstad. ■

## REFUSJON VED EKSPORT AV BIL

Toll- og avgiftsdirektoratet har sendt på høyring eit forslag om å innføre ei refusjonsordning ved eksport av eingongsavgiftspliktige motorvogner frå Noreg. Refusjonsbeløpet skal svare til det eingongsavgifta ville blitt ved førstegongsregistrering av eit tilsvarande køyretøy på tidspunktet for utførselen. Refusjonsordninga vil mellom anna ikkje omfatte køyretøy som finst i Noreg i dag, men blir foreslått avgrensa til køyretøy som blir registrerte i Noreg for første gong frå det tidspunktet forslaget blir sendt på høyring.

## TOLLVESENET NY BRUKAR AV NØDNETT

Før sommaren signerte Toll- og avgiftsdirektoratet ein avtale om tilgang til Nødnett, og dermed er tollvesenet no Nødnett-brukar.

– Stemninga er svært godt blant tenestemennene som har utført prøvedrifta av Nødnett. Dei trekkjer spesielt fram dekning, lyd kvalitet og høve til samvirke på tvers av tollregiongrenser og i samarbeidet med andre etatar som er knytte til Nødnett, sa fungerande avdelingsdirektør Hege Thømt då avtalen blei signert. Etter planen skal nødnettet vere bygd ut over heile landet innan utgangen av 2015.

## VERDA RUNDT

## Konteinarkontrollar gir resultat

FNs konteinarprogram «Container Control Programme» (CCP) kan vise til gode resultat i kampen mot grenseoverskridande organisert kriminalitet. I 2013 blei det i regi av programmet beslaglagt over 23 tonn kokain, 6 tonn cannabis, 1,2 tonn heroin, 60 tonn smertestillande middel og 725 kilo elfenbein.

Størstedelen av råvarene i verda blir frakta sjøvegen. Ifølgje Verdsbanken vil det i 2015 bli registrert 750 millionar konteinarbevegelesar verda over. Konteinartrafikken står for 90 prosent av råvarefrakta i verda. Organiserte kriminelle nettverk blandar ulovlege varer som narkotika, prekursorar, våpen, sprengstoff og produkt av utryddingstrua dyr inn i det store volumet av lovlege varer.

CCP blei oppretta i 2004 for å motarbeide aktivitetane til dei kriminelle nettverka. Programmet jobbar for å opprette og utdanne spesialiserte kontrollgrupper retta mot konteinartrafikken i verda. For å styrkje innsatsen mot til dømes narkotikasmugling blir innsatsen i første rekkje retta mot nabolanda til dei største produksjonslanda.

Det er FN's kontor for narkotika og kriminalitet (UNODC) i samarbeid med mellom anna World Customs Organization (WCO) som leier programmet. Nordmannen Ketil Ottersen leier arbeidet med programmet. ■



SLUTT FOR ÅRSavgifta: Frå seinast 1. januar 2017 skal årsavgifta erstattast med ei forsikringsavgift.

# Årsavgifta blir erstatta med forsikringsavgift

Regjeringa foreslår å erstatte årsavgifta på bil med ei avgift på trafikkforsikringar. Forslaget skal sendast på høyring hausten 2014.

TEKST Tore Skår FOTO Charlotte Sverdrup

Omlegginga skal gjere det enklare for bileigarane og gi dei større fleksibilitet.

– Målet er å gjere det enklare for folk flest og gjere årsavgiftsinnkrevjinga meir fleksibel, sa finansminister Siv Jensen i ei pressemelding 18. juni.

Av alle særavgiftene har årsavgifta dei høgaste administrative kostnadene for staten. Det heng saman med at krava i dag blir sende ut til kvar enkelt bileigar.

– Dei tilsette i etatane gjer ein god jobb med årsavgifta, men sjølve ordninga med å

sende ut krav til 3,5 millionar bileigarar er kostbar og lite effektiv, sa finansminister Siv Jensen.

## BLIR PÅLAGD FORSIKRINGSSELSKAPA

Regjeringa ønskjer å erstatte årsavgifta med ei avgift som blir pålagd forsikringselskapa ved sal av obligatoriske ansvarsforsikringar på bil (trafikkforsikringar). Den nye avgifta vil ha den same strukturen og det same nivået som årsavgifta i dag, slik at den økonomiske belastinga for bileigarar som har bilen forsikra heile året, skal bli den same. Forsikringselskapa vil bake den nye avgifta inn i prisen på produkta sine, og bileigarane vil betale for dette gjennom den ordinære premieinnbetalinga. Med den nye ordninga får bileigarane berre ein faktura å betale, mot minst to i dag.

## MEIR FLEKSIBILITET

Trafikkforsikringsavgifta skal opne for

større fleksibilitet i avgifta ved kjøp av nybil, eigarskifte, avregistreringar og liknande ved at bileigaren blir belasta avgifta berre for den tida køyretøyet er forsikra. Dei som i dag betaler forsikringspremien kvartalsvis eller månadleg, kan få fordelt belastinga ved trafikkforsikringsavgifta på same måten.

## TETT DIALOG

Finansdepartementet skal ha tett dialog med forsikringsbransjen når forslaget skal utførast. Det blir lagt til grunn at ei ny ordning vil redusere dei totale kostnadene med å administrere avgifta. Staten kan samarbeide med berre ei handfull forsikringselskapa i staden for å måtte sende ut krav for 3,5 millionar køyretøy.

Regjeringa har ikkje teke stilling til når ordninga skal innførast, men departementet legg til grunn at ordninga teknisk sett vil kunne gjennomførast seinast frå 1. januar 2017. ■



# Nye narkotikatrusler

De nye psykoaktive stoffene skaper nye trusler i det europeiske narkotikamarkedet.

TEKST Tore Skår FOTO Terje Heiestad/Charlotte Sverdrup/Shutterstock

I mai offentliggjorde Det europeiske overvåkingssenter for narkotika og narkotikamisbruk (EMCDDA) sin årlige narkotikarapport, «European Drug Report». Rapporten analyserer narkotikasituasjonen i Europa og gir en oversikt over trender og utviklingstrekk i de 28 EU-medlemsstatene samt Norge og Tyrkia.

## STABIL SITUASJON, NYE TRUSLER

EMCDDA beskriver narkotikaproblemet som en generelt stabil situasjon med en del positive tegn når det gjelder de mer etablerte stoffene, som for eksempel cannabis, kokain og heroin.

Men dette motvirkes av nye trusler forårsaket av syntetiske stoffer, inkludert nye psykoaktive substanser og legemidler som alle blir mer dominerende på det europeiske narkotikamarkedet.

## ANNERLEDES STOFFER

I rapporten framheves det at stoffene vi ser i dag på mange måter er annerledes enn de vi kjenner fra før. For et etablert stoff som cannabis har nye produksjonsteknikker gitt økt styrkegrad for både hasj og marihuana.

Blant de syntetiske stoffene er det en sterk vekst av nye stoffer. Og mange av disse stoffene er så kraftige at selv små mengder er nok til mange doser. EMCDDA antyder at vi sannsynligvis bare har sett starten på hva denne utviklingen vil bety for både folkehelse og kontrollen med narkotika.

## FORSYNINGSSITUASJONEN

Når det gjelder forsyningssituasjonen, er Europa først og fremst en viktig destinasjon for narkotiske stoffer. Men Europa blir til en viss grad også brukt som transittområde for stoffer som skal transporteres til andre regioner.

De viktigste opprinnelsesområdene for narkotiske stoffer er Latin-Amerika, Vest-Asia og Nord-Afrika. Se oversikten på neste side for en oppsummering av noen av de viktigste trendene vedrørende forsyningssituasjonen for narkotika.

Rapporten omtaler for øvrig også narkotikabruk og narkotikarelaterte problemer, helsemessige og sosiale tiltak mot narkotikaproblemer og narkotikapolitikk. ■



**NYE STOFFER:** Et syntetisk cannabinoid som ble stoppet av Tollvesenet i 2012.



**HUNDESØK:** Foreløpig er hunden et viktig våpen for å avdekke smugling av de mer etablerte stoffene.

# Narkotikamarkedet

De etablerte stoffene er i en generelt stabil situasjon, mens nye syntetiske stoffer er i vekst.

# Forsyning av narkotika

Her er noen av de viktigste utviklingstrekkene og trendene når det gjelder forsyning av narkotika til Europa.

## 80 PROSENT AV BESLAGENE I EUROPA GJELDER CANNABIS

Det gjøres om lag en million narkotikabeslag i Europa årlig. Over 80 prosent av beslagene gjelder cannabis. Spania og Storbritannia står for over to tredeler av narkotikabeslagene.

### CANNABIS: ØKT TILGJENGELIGHET AV MARIHUANA

Marihuana-beslag utgjør nå nesten to tredeler av alle cannabis-beslag – dette på grunn av økt tilgjengelighet av lokalprodusert marihuana i mange land. Men kvantene av hasj som blir beslaglagt er fortsatt langt høyere enn marihuana (457 tonn kontra 105 tonn i 2012). Dette er fordi hasj oftere flyttes i store mengder over større avstander og på tvers av landegrenser.

### HEROIN: GENERELL NEDGANG I BESLAG, MEN ØKNING I TYRKIA

Mellom 2002 og 2010 holdt antallet heroinbeslag i Europa seg ganske stabilt på rundt 50 000 årlig. Siden 2010 har imidlertid antallet heroinbeslag falt betraktelig, til anslagsvis 32 000 beslag i 2012. Mengden heroin som ble beslaglagt i 2012 (5 tonn) var den minste som er rapportert i løpet av de siste ti årene. Tyrkia er unntaket. Her har mer heroin blitt beslaglagt hvert år siden 2006 enn i alle EU-statene til sammen.

### KOKAIN: ANTALLET BESLAG FORTSETTER Å SYNKE

Smuglingen av kokain inn til Europa er hovedsakelig rettet mot land i Vest- og Sør-Europa. Spania, Belgia, Nederland, Frankrike og Italia sto til sammen for 85 prosent av de 71 tonnene som ble beslaglagt i 2012. Det ble rapportert ca. 77 000 beslag av kokain i 2012, en nedgang fra et antatt toppnivå på rundt 95 000 beslag i 2008.

### AMFETAMIN: TEGN PÅ ØKT PRODUKSJON AV METAMFETAMIN

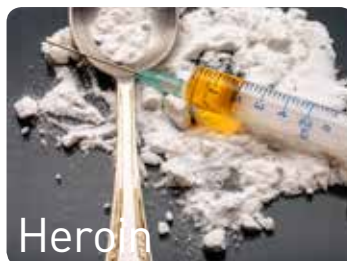
Amfetamin og metamfetamin er nært beslektede syntetiske sentralstimulerende midler som går under samlebetegnelsen amfetaminer. I Europa har amfetamin alltid vært det mest utbredte av de to, men det er kommet tegn på at metamfetamin blir stadig mer tilgjengelig. Begge stoffene blir produsert i Europa, hovedsakelig for salg på det europeiske markedet.



Cannabis



Marihuana



Heroin



Kokain



Amfetamin

## STØRRE MANGFOLD AV NYE STOFFER IDENTIFISERT

Framveksten av nye stoffer (nye psykoaktive stoffer) gjør at det blir mer komplisert å analysere narkotikamarkedet. Disse er ikke kontrollert i henhold til internasjonalt regelverk, og er produsert for å imitere effektene av kontrollerte narkotiske stoffer.

I 2013 ble 81 nye psykoaktive stoffer innrapportert for første gang av medlemsstatene gjennom EUs system for tidlig varslings. 29 av disse stoffene var syntetiske cannabinoider.

## INTERNETT EN STADIG VIKTIGERE MARKEDSPASS

Internett blir stadig viktigere for narkotikasalget. Produsenter, leverandører, selgere, nettverter og betalingstjenester kan finne seg i hvert sitt land, og det gjør det vanskeligere for myndighetene å utføre kontroller. Utfordringene øker ved at anonyme nettverk – såkalte «darknets» – i stadig større grad brukes til salg av narkotika til langere og brukere. EMCDDAs overvåking identifiserte i 2013 hele 651 nettstedet som solgte «legal highs» til europeere. ■

## Fakta

### EMCDDA:

Det europeiske overvåkings-senter for narkotika og narkotikamisbruk (EMCDDA) ble etablert i 1993. Det holder til i Lisboa, som et av EU sine desentraliserte byråer. EMCDDA skal gi EU og medlemsstatene en oversikt over europeiske narkotika-problemer og et kunnskapsgrunnlag for narkotikadebatten. Byrået tilbyr politikere bakgrunnsinformasjon for å utarbeide narkotikalovgivning og -strategier. Det hjelper også fagfolk og praktikere som arbeider i felten med å finne beste





KONTROLLERER AVFALL: Kontroller av avfall foregår ofte i samarbeid mellom Miljødirektoratet og Tollvesenet. Her fra en samarbeidsaksjon i 2009.

# Alt avfall skal deklarereres

Deklarasjonsplikten ved eksport av avfall ble innskjerpet fra 1. juli 2014.

TEKST Tore Skår FOTO Miljødirektoratet

All eksport av avfall skal nå deklarereres i fortollingssystemet TVINN før forsendelsen passerer grensen. Årsaken til dette er at miljømyndighetene og Tollvesenet skal ha en bedre oversikt over hvor avfall fra kommersielle og private aktører blir deponert, sluttbehandlet eller gjenvunnet.

– Grensekryssende forsendelser av avfall er et internasjonalt satsingsområde og har fått økt oppmerksomhet i de senere år. Dessuten er eksportvolumet på avfall stort og økende, sier underdirektør Liv Rundberget i vareførselsseksjonen i Toll- og avgiftsdirektoratet.

## GJELDER ALT AVFALL

Deklarasjonsplikten gjelder alt avfall, defekte produkter og lignende uansett verdi som er regulert i avfallsforskriften. Både kommersielle aktører samt ikke-kommersi-

elle aktører, som for eksempel privatpersoner, er underlagt denne deklarasjonsplikten.

Eksportøren må før selve eksporten ha innhentet nødvendige tillatelser fra Miljødirektoratet. Meldepliktig avfall skal alltid føres ut over forhåndsbestemt grensestasjon i samsvar med Miljødirektoratets tillatelse.

Grunnlagsdataene må være riktige og påkrevde tillatelser/dokumenter skal foreligge ved grensepassering. Alle deklarasjonspliktige eksporter med avfall skal deklarereres med en gyldig statistisk verdi, med 1 krone som et minimumsbeløp. Det er ikke mulig å sette en negativ tollverdi.

## VED BRUDD

– Brudd på deklarasjonsplikten ved eksport av avfall vil bli rapportert til Miljødirektoratet som fatter vedtak i henhold til avfallsforskriften. Forsendelsen vil i så fall stoppes og returneres til norsk territorium, sier Rundberget. ■

## Fakta

### BASELKONVENSJONEN

Baselkonvensjonen er en internasjonal miljøavtale om farlig avfall. Hensikten er å beskytte mennesker og miljø mot negative effekter fra generering, håndtering og deponering av farlig avfall, i tillegg til transport av farlig avfall over landegrensene. Baselkonvensjonen omfatter også annet avfall, som EE-avfall, utrangerte skip og husholdningsavfall.

Bakgrunnen for avtalen var flere uheldige hendelser knyttet til økt transport av farlig avfall over landegrensene i 1980-årene. Norge ratifiserte Baselkonvensjonen i 1990, og konvensjonen har nå 174 medlemsland.



**ULOVLIGE LEGEMIDLER:** Det skal nå bli enklere å beslaglegge og destruere falske og ulovlige legemidler. Legemidlene kommer ofte i postforsendelser.

# Enklere å destruere ulovlige legemidler

Nå skal det bli enklere å beslaglegge og destruere legemidler som blir ulovlig importert til Norge.

TEKST Tore Skår FOTO nyebilder.no

I september sendte Helse- og omsorgsdepartementet på høring et forslag om hvordan Tollvesenet skal kunne beslaglegge og destruere falske eller ulovlige legemidler.

– Den store importen av falske og ulovlige legemidler utgjør en betydelig fare for den enkeltes helse og folkehelsen. Nå foreslår vi å legge til rette for en mer effektiv håndtering og destruksjon av ulovlig importerte legemidler, sier helse- og omsorgsminister Bent Høie.

## VARSEL TIL IMPORTØR

Fram til nå har ikke Tollvesenet hatt hjemler til å beslaglegge og destruere ulovlige legemidler som stoppes i postforsendelser. Slike forsendelser har blitt sendt i retur til avsender.

Høringsforslaget innebærer at når Tollvesenet mistenker at forsendelsen inneholder ulovlige eller falske legemidler, foreslås det at sendingen holdes tilbake av posten eller andre forsendelsesselskaper. Forsendelsesselskapet skal sende varsel til importøren om at legemiddelet vil bli vurdert beslaglagt og destruert. Importøren får frist på ti dager til å uttale seg i saken.

Etter at fristen er gått ut, er det tollmyndighetene eller Legemiddelverket som avgjør om legemiddelet skal destrueres.

## DEMME OPP FOR STRØMMEN

Tollvesenet har tidligere tatt opp denne saken med Statens legemiddelverk.

– En lovendring vil gjøre oss bedre i stand til å demme opp for strømmen av ulovlige legemidler, sa underdirektør Liv Rundberget i Toll- og avgiftsdirektoratet i 2012.

I en kontrollaksjon i mai ble det funnet ulovlige eller falske legemidler i 270 av 1300 kontrollerte pakker.

– Mer effektiv beslagleggelse og destruksjon er ett virkemiddel i kampen mot falske og ulovlige legemidler. Mer enn halvparten av legemidler som selges over Internett er falske, så derfor er det også viktig at hver enkelt av oss tar ansvar og kjøper legemidler fra godkjente salgsteder, sier Høie.

Høringsfristen er 27. oktober 2014. ■



# Lavere bilavgiftsinntekter

El-bilene tar en større andel av markedet. Men samlet sett øker fortsatt inntektene fra avgiftene som Tollvesenet krever inn.

TEKST Tore Skår FOTO: Shutterstock

Etter årets seks første måneder hadde Tollvesenet krevd inn 111,9 milliarder kroner, en økning med 3,7 milliarder kroner fra samme tid i fjor.

– Som vanlig er det merverdiavgiften ved innførsel av varer som bidrar mest til økningen. I første halvår krevde Tollvesenet inn 62,2 milliarder kroner i merverdiavgift, en økning på nesten 4 milliarder kroner sammenlignet med første halvår 2013. Veksten kommer som en følge av en liten vekst i importvolumet kombinert med økte importpriser, sier avdelingsdirektør Esben Wølner, som leder avdelingen for innkreving og regnskap i Toll- og avgiftsdirektoratet.

## LAVERE INNTEKTER FRA ENGANGSAVGIFTEN

Inntektene fra motorvognavgiftene er redusert med 859 millioner kroner. Med til sammen 20,2 milliarder kroner, medfører dette en reduksjon på 4,1 prosent i forhold til samme periode i fjor.

– Inntektene fra engangsavgiften er redusert med 1,1 milliarder kroner til 9,5 milliarder, en reduksjon på 10,5 prosent. En viktig årsak til reduksjonen er at det i første halvår 2014 har vært en markant økning i nye personbiler med el-motor, forklarer Wølner.

I første halvår er det registrert 9349 el-biler, 7121 flere enn i første halvår 2013. Det innebærer en markedsandel på 12,9 prosent, mot 3,2 prosent i samme periode i fjor. Samlet ble det registrert 72 385 nye personbiler i første halvår 2014, 1741 flere enn i 2013.

For omregistreringsavgiften er det en nedgang på 88,9 millioner kroner (8,9 prosent), mens årsavgift og vektårsavgift har økt med henholdsvis 320,7 millioner (3,4 prosent) og 16,7 millioner (10,3 prosent).



**FLERE EL-BILER:** Inntektene fra engangsavgiften er redusert med 1,1 milliarder kroner til 9,5 milliarder. Dette som følge av den markante økningen i nye personbiler med el-motor.

## MER SÆRAVGIFTER

Også for særavgiftenes del var det samlet en inntektsøkning. Det ble krevd inn 28,1 milliarder kroner i særavgifter, en økning på 487 millioner (1,8 prosent). Størst økning

viser CO<sub>2</sub>-avgift med 295,7 millioner kroner (12,9 prosent). Størst reduksjon viser avgift på elektrisk kraft med 369,2 millioner kroner (8,0 prosent). ■

<b>NØKKELTALL FOR TOLL OG AVGIFTER (tall i mill. kroner)</b>	<b>FØRSTE HALVÅR 2014</b>	<b>FØRSTE HALVÅR 2013</b>
Merverdiavgift ved innførsel	62 250	58 204
Tollinntekter	1 374	1 313
Motorvognavgifter	20 216	21 075
Særavgifter	28 064	27 577
<b>Sum</b>	<b>111 904</b>	<b>108 168</b>

# Skal styrke grensekontrollen

I mars fikk Toll- og avgiftsdir-ektoratet i oppdrag å utrede og foreslå tiltak for å styrke grensekontrollen.

TEKST Simen Narjord FOTO Terje Heiestad

Arbeidet startet i april, og den endelige rapporten skal overleveres Finansdepartementet i november. Karianne Løken, som har bakgrunn som underdirektør i seksjon for økonomisk kontroll i Toll- og avgiftsdir-ektoratet og fartstid fra grensekontrollområdet, leder arbeidet i prosjekt «Styrking av grensekontrollen».

## ALLE FASER

– Vi vurderer mulighetene i alle fasene av grensekontrollen, fra etterretning, analyse og objektutvelgelse i forkant til selve kontrollgjennomføringen og etterforskning, påtale og sanksjonering i etterkant. Det er i denne sammenhengen naturlig at vi også ser på om det vil være behov for regelverksendringer og nye fullmakter, sier Løken.

Arbeidet er delt inn i flere delprosjekter, og alle tollregioner og aktuelle avdelinger i Toll- og avgiftsdir-ektoratet er involvert.

– Det er viktig å ha tjenestemennene i toll-regionene med i arbeidet. Det er de som vet hvor skoen trykker og kan hjelpe oss med å prioritere tiltakene riktig.



**STYRKET KONTROLL:** Flere post- og pakkeforsendelser passerer grensene på grunn av økende internetthandel, og det kan være ett av flere satsingsområder for Tollvesenet.



**LEDER PROSJEKTET:** Karianne Løken leder det viktige arbeidet med å utrede tiltak for å styrke grensekontrollen.

## GEVINSTER OG KONSEKVENSER

Rapporten skal også belyse hvilke organisatoriske, økonomiske og administrative konsekvenser de ulike tiltakene vil få. Gevinster av tiltakene som prosjektet foreslår, skal konkretiseres og kvantifiseres så godt som mulig. – Vi kan ikke allerede nå gå ut med alle tiltakene vi utreder. I sum vil de medvirke til økt effektivitet, økt tilstedeværelse, flere og bedre kontroller og at etaten blir enda mer mobil. Vi ser blant annet at internetthandel over landegrensene stadig øker, og det vil nok være ett av flere satsingsområder for oss, røper Løken.

Teknologiutviklingen gir Tollvesenet som kontrollatet stadig nye utfordringer, men

også nye muligheter. Målet er at Tollvesenet skal være best mulig rustet til fremtidige utfordringer, som stadig økende grensekryssing og økt kompleksitet i smuglingsbildet.

## NYE OPPGAVER?

Tollvesenet utfører i dag en rekke kontrolloppgaver på vegne av mange aktører fra sin unike posisjon på grensen. – Disse oppgavene skal vi forsøke å gjøre enda bedre. Vi vurderer også om det er nye oppgaver som vi ikke gjør i dag som det kan være naturlig at vi tar på oss siden vi uansett er på grensen, har god kompetanse om vareførsel og kontrollerer trafikken inn og ut av landet, sier Karianne Løken. ■





**MOTORVOGNAVGIFTER:** Engangsavgift og omregistreringsavgift er blant oppgavene som er foreslått flyttet fra Tollvesenet til Skatteetaten.

# Vil involvere næringslivet

Tollvesenet og Skatteetaten er godt i gang med å utrede en ny oppgavefordeling mellom etatene. Næringslivet vil være en viktig samarbeidspartner i det videre arbeidet.

TEKST Gry Rønjum FOTO Bård Gudim

Programleder i Tollvesenet, Louise Holtoug Amundsen, sier at det er et stort arbeid som skal gjøres i løpet av høsten, og at det fremdeles er mye som skal utredes.

– Vi vil invitere næringslivet til å uttale seg om de kommende endringene, slik at vi også i fremtiden sikrer gode løsninger som fremmer både effektiv handel og god kontroll, sier Holtoug Amundsen.

Første møte med næringslivet vil bli holdt 3. oktober.

## EFFEKTIV AVGIFTSFORVALTNING

Regjeringens mål med å overføre oppgaver fra Tollvesenet til Skatteetaten er å få en helhetlig og effektiv skatte- og avgiftsforvaltning og en styrket grensekontroll. Regjeringen har fire hovedmålsettinger:

- Redusert ressursbruk
- Forenkling for innbyggere og næringsliv
- Styrket bekjempelse av svart økonomi
- Bedre grensekontroll

Etatene foreslår i en kartleggingsrapport som er overlevert Finansdepartementet grensesnitt for hvilke oppgaver Tollvesenet skal beholde og hvilke oppgaver som skal overføres til Skatteetaten.

Slik forslaget foreligger, vil Skatteetaten overta ansvaret for særavgifter for de regis-

terte avgiftspliktige, registreringsavgifter (engangsavgift og omregistreringsavgift) og utskrivningsavgifter (vektårsavgift og vrakpant).

## SKAL UTREDES

Noe av det som skal utredes nærmere denne høsten er hvordan innførselsmerverdiavgiften skal håndteres i fremtiden. Her gjøres det en særlig utredning av spørsmålet om utsatt avregning som også vil sendes ut på høring når utredningen er klar.

Det er viktig å finne gode løsninger som ivaretar både hensynet til en helhetlig avgiftsforvaltning og til gode og effektive løsninger for brukerne, sier Holtoug Amundsen.

En endelig rapport om oppgavefordeling, hvordan endringene skal gjennomføres og hvem som berøres skal være ferdig innen 31. desember 2014. ■

# Finner narkotika daglig

Godsetterretningen på Gardermoen kontrollerer post og flyfrakt til landet. De gjør daglig beslag av syntetisk narkotika.

TEKST Tore Skår FOTO Terje Heiestad

I tollbygget ved Gardermoen holder godsetterretningskontoret til. En stab på fem personer sørger for kontrollen av post og kurerforsendelser som kommer til landet. Med 13 000 tonn post, fem millioner kurerforsendelser og 150 000 flyfraktforsendelser, hvor narkotika gjemmes i brev og småpakker, kan det nesten minne om å lete etter den berømte nåla i høystakken.

## GODE RESULTATER

– Det er en vanskelig jobb, men ikke umulig, sier tolloversinspektør Runar Kristiansen.

Han forteller at kontoret jobber svært målrettet og får gode resultater. – Vi har flere narkotikabeslag daglig. I 2013 hadde vi 1938 saker som ble oversendt til politiet. Så langt i år (per utgangen av august) har vi 1300 saker, sier Kristiansen.

Godsgruppen har en stor oppgave å gå løs på. De kontrollerer vanlig post som kommer med alle fly. De kontrollerer kurerforsendelser fra store og små kurerselskaper. Og de kontrollerer flycargoen i alle varianter.

– Alt kommer fra lovlydige og ordentlige befraktere i denne bransjen. Men de som sender og mottar narkotika forsøker å komme seg inn i strømmen av legale post- og godsforsendelser, sier Kristiansen.

## RISIKOVURDERING OG ETTERRETNING

Men alt blir ikke kontrollert. Det er ikke mulig.

– Til gjengjeld vet vi mye om hvor narkotikaen kommer fra. Vi vet en god del om hvem som er avsendere og vi vet noe om hvem som er mottakere. Vi gjør et grundig forarbeid basert på risikovurderinger og etterretning før post og gods kommer til landet, slik at vi vet hva vi ønsker å kontrollere, sier Kristiansen.



**BLIR GJENNOMLYST:** All posten blir gjennomlyst i en røntgenmaskin. Det er en jobb som krever erfaring og kunnskap, man skal vite hva man ser etter.

Når På grensen er på besøk, står fem-seks traller fullstappet med sekker med postforsendelser klare til å bli kontrollert. Alt kommer fra land som godskontoret har satt sperrer på. Det betyr at posten fra disse landene skal kontrolleres.

## FØRST RØNTGEN, SÅ KONTROLL

All post blir gjennomlyst i røntgenmaskin. Noen ganger har de også narkotikahund tilgjengelig, og da får hunden som regel snuse på sekkene først.

Noen sekker blir tatt til side, mens resten legges tilbake i trallene. Deretter begynner jobben med å gå gjennom sekkene som er lagt til side. Denne dagen gjøres det tre beslag som skal videre til analyse hos tollaboratoriet i Toll- og avgiftsdepartementet.

– Utfordringen vår er å følge med på alle de nye stoffene som kommer. Det er krevende. Men også veldig viktig dersom vi skal gjøre jobben vår og gjøre beslag. For det er det som er drivkraften vår, sier Runar Kristiansen. ■





# Flyfrakt

Tollerne kontrollerer blant annet flyfrakt. Forsendelser man ønsker å kontrollere blir brakt til tollernes kontrollhall.



# Store mengder post

Postforsendelser fra utvalgte land har blitt stoppet og skal kontrolleres.





## Rask kontroll

Post som har vært gjennom røntgenmaskin og som ikke skal kontrolleres, blir raskt sendt videre. Man ønsker ikke å forsinke forsendelsene mer enn nødvendig.



## Utvidet kontroll

På bakgrunn av røntgenkontrollen blir noe post grundig gjennomgått. Alt som har blitt åpnet blir stemplet med «Åpnet av Tollvesenet»





# Narkotikabeslag

Denne dagen blir det blant annet stoppet en forsendelse med LSD-lignende stoffer.



PÅ KONTORET: Terje Slettbakk har kontor i åttende etasje, med utsikt over Haag.

## JOBBER MIN

**Navn:** Terje Slettbakk  
**Yrke:** Liason  
**Arbeidsplass:** Europol, Haag  
**Antall kolleger:** 3

# Internasjonalt samarbeid

I fire år skal Terje Slettbakk være Tollvesenets mann i Europol.

TEKST Tore Skår FOTO Tore Skår

Terje Slettbakk (42) er tolller, og har allerede mye internasjonal erfaring å vise til. Før han tiltrådte som liason i Europol i fjor, hadde han bak seg fire år som sambandsmann for Tollvesenet i Madrid. Men det er som tolller, først på Fornebu og deretter i Oslo, at han har lagt grunnlaget for sin internasjonale virksomhet.

– Som tolller jobber man som regel internasjonalt, sier Slettbakk.

### DELER INFORMASJON

På den norske desken i Europol sitter han sammen med to politiliasoner, og sammen jobber de for å tilrettelegge og koordinere for norsk politi og tollvesen når de har behov for hjelp fra andre Europol-land og når de andre landene har behov for hjelp fra Norge.



– Her er man en lyttepost på hva som skjer på toll- og politiområdet. Jeg har en mulighet til å komme med anbefalinger hjem til Tollvesenet i Norge.

– Når norsk politi og tollvesen har behov for hjelp fra andre land, kontakter de Europol. Og tilsvarende kan andre lands politi- og tollmyndigheter kontakte oss dersom de har behov for hjelp fra oss. Det kan være helt enkle ting, som at man etterspør informasjon som de ulike landene har i sine systemer, eller det kan være mer kompliserte ting, som når landene gjennomfører samarbeidsaksjoner, forklarer Slettbakk.

Det er Kripos som er det nasjonale kontaktpunktet mot Europol i Norge. Det betyr at all kontakt mellom Norge og Europol går gjennom Kripos.

#### DE KRIMINELLE REISER

Omfanget av den grenseoverskridende kriminaliteten ser bare ut til å øke. Dette må blant annet ses i sammenheng med økt mobilitet og EUs prinsipper om fri bevegelse av varer, tjenester, personer og kapital. Den store utfordringen for kontrollmyndighetene er at også de kriminelle reiser mer. Derfor har det nå blitt slik at mange europeiske land trapper ned det bilaterale samarbeidet og styrker bidraget til Europol.

#### VIKTIG Å KJENNE HVERANDRE

For Terje Slettbakk innebærer det at det er viktig å ha god kjennskap til hvem det er som jobber på de andre nasjonale deskene i Europol. En hel blokk av de tre blokkene som utgjør Europolis hovedkvarter i Haag er satt av til nasjonale desker. 37 land er representert med over 150 liasoner – hovedsakelig politiliasoner, men også en del tollere.

På grensen er med Slettbakk på en runde i Europol og får hilse på den svenske tolliasonen Frank. Han har ett år igjen å jobbe i



**STORT LIASONNETTVERK:** Europol er verdens største liasonnettverk samlet under ett tak. Europolbygningen ble åpnet våren 2012.

Europol, og skal bli pensjonist når tiden i Europol er over. Han tror deskene kan bli brukt enda mer av politi- og tollmyndighetene hjemme enn hva som skjer i dag. Slettbakk tror det samme for Norges del. Det er nødvendig å holde et kontinuerlig trykk på tjenestemennene hjemme for at de skal ta ut potensialet som ligger i Europol.

#### SAMORDNET INNSATS

Vi hilser også på den tyske tolliasonen

Bjørn, som for øvrig har vokst opp i Bergen og snakker norsk. Han forteller at Tyskland har gode relasjoner til den norske desken. Tyskland er et av landene Norge utveksler mest informasjon med. Frank forteller om en avsluttet sak fra noen år tilbake som handlet om en gruppe albanere som smuglet narkotika. På et kart viser han at saken hadde forgreininger til mange land i Europa.

På et tidlig tidspunkt hadde myndighetsorganer i flere land kommet på sporet av gruppen. Men alle satt på hver sine biter med informasjon om hva som foregikk, ingen visste hvor stor gruppen faktisk var. Etter hvert ble Europol involvert, og først da maktet man, etter et møysommelig arbeid, å sette de ulike bitene sammen til et helhetlig bilde. Til slutt slo politi i flere land til mot gruppen, og hovedmennene sitter i dag i varetekt i påvente av rettssak.

– Denne saken viser viktigheten av å ha liasoner med kort vei til hverandre som kan bidra til å samordne innsatsen mot grupper som ikke tar hensyn til landegrenser, sier Slettbakk og Frank.

#### TRE ÅR IGJEN

Terje Slettbakk bor rett utenfor Haag med kone og to sønner. Han har fortsatt tre år igjen av perioden sin i Europol. Etter den tid er planen å flytte tilbake til Norge. Men foreløpig har han fullt fokus på arbeidsoppgavene sine, som han synes er spennende.

– Her er man en lyttepost på hva som skjer på toll- og politiområdet. Jeg har en mulighet til å komme med anbefalinger hjem til Tollvesenet i Norge. Det er en spennende posisjon å ha, sier Terje Slettbakk. ■

## RÅD OG TIPS

### KVA ER EORI-NUMMER?

ORDBOK: Norske næringslivsaktørar som har verksemd opp mot tollmyndigheitene i eit EU-land, treng eit EORI-nummer. Du får eit slikt nummer ved å søkje tollmyndigheitene i det aktuelle EU-landet. EORI-nummer (Economic Operator Registration and Identification number) er eit unikt identitetsnummer (kundennummer) frå tollmyndigheitene i EU. Du skal bruke nummeret ved all tollrelatert verksemd i EU.

### FRIHANDEL

TIPS: Noreg har saman med dei andre EFTA-landa inngått ei rekke frihandelsavtalar. For norske bedrifter er EØS-avtalen den viktigaste. Bruker du opningane som ligg i frihandelsavtalanene Noreg har, kan produkta dine få lågare toll eller tollfridom ved import til desse landa. Det kallar vi preferansetollbehandling. For at mottakaren skal få preferansetollbehandling i importlandet, må det vere utferda eit opphavsbevis for varene.

### OPPHAVSREGLAR

RÅD: Opphavsreglar oppgir kriterium for korleis ei vare må produserast for at ho skal få status som opphavsprodukt. Når vara får status som opphavsprodukt, vil varene du importerer eller eksporterer, bli tollfrie eller få redusert tollsats. Opphavsreglane er som regel nedfelte i ein frihandelsavtale som definerer kva som skal reknast som eit opphavsprodukt.



**GODKJEND EKSPORTØR:** Som godkjend eksportør kan du sjølv utferde opphavsbevis utan omsyn til verdien på sendinga .

# Godkjende eksportørar

Er du ein eksportør med kunnskap om opphavsreglane i frihandelsavtalanene, kan du bli autorisert som godkjend eksportør. Då kan du sjølv utferde opphavsbevis utan omsyn til verdien på sendinga.

Dersom du oppfyller desse vilkåra, kan du bli godkjend eksportør, uansett om du eksporterer råvarer og/eller ferdigvarer:

- Du står for hyppig eksport av produkt i medhald av den aktuelle frihandelsavtalen. Hyppig eksport vil seie at eksport er ein naturleg del av handelsmønsteret til bedrifta di, og at eksporten skjer jamleg gjennom heile året.
- Du gir på ein tilfredsstillande måte nødvendige garantiar overfor tollvesenet for å stadfeste opphavsstatusen til produkta og for å stadfeste at dei andre vilkåra i opphavsprotokollen er oppfylte.

Autorisasjon blir berre gitt til eksportørar som handlar med opphavsvarer. Ein eksportør kan både vere produsent, eksportør og vidareforhandlar (trader). Du søker til tollregionen der firmaet ditt høyrer heime.

### VILKÅR OG DOKUMENTASJON

Tollvesenet krev at du skal ha kjennskap til gjeldande opphavsreglar, og at du skal ha alle dokument som beviser opphavet til dei eksporterte varene som oppgitt i opphavsbevisa du utferdar.

Du må ha lager- og/eller rekneskapssystem som gjer det mogleg å identifisere opphavet til varene, uavhengig av om du sjølv har produksjon eller ikkje. Dersom du er eksportør og produsent, må du kunne dokumentere at produksjonen av den eksporterte vara tilfredsstillande vilkåra som er fastsette i opphavsreglane for denne vara.

- Firmaet skal peike ut ein eller fleire personar som skal vere ansvarleg(e) for at bedrifta følgjer dei til kvar tid gjeldande opphavsreglane som er fastsette i den enkelte frihandelsavtalen som bedrifta ønskjer å nytte.
- Firmaet skal alltid ha eigne folk med ansvar for at opphavsregelverket blir følgt, og at bedrifta held seg oppdatert på regelverket.
- Firmaet må straks gi melding til tollvesenet om endringar som gjeld den ansvarlege personen / dei ansvarlege personane.
- Firmaet skal ha ein eller fleire kontaktpersonar som tollvesenet kan kontakte i samband med kontroll og kurs- og opplæringsverksemd.

### OPPBEVARINGSPLIKT

Kopi av fakturaerklæringar, andre eksportdokument, bevismateriale og andre grunnlagsdokument må oppbevarast i ti år.

Du kan lese meir om kor lenge autorisasjonen gjeld, på [www.toll.no](http://www.toll.no). ■





## PROFIL

**ARVID STOKKE (50)** er underdirektør i særavgiftsseksjonen i særavgiftsavdelingen i Toll- og avgiftsdirektoratet. Han startet som tollaspirant i Oslo i 1984, og jobbet med blant annet kontroller på fergene og tollekspedisjon. Han startet på bedriftskontrollen i Oslo i 1988 og utdannet seg til tollrevisor i 1991. I 1997 ble han seksjonsleder samme sted. I 2002 startet han i sin nåværende stilling i Toll- og avgiftsdirektoratet. I tillegg til bakgrunnen fra Tollvesenet, har han gått befalsskole og er bedriftsøkonom fra NHH.

# Har ansvar for 17 avgifter

Arvid Stokke er leder for særavgiftsseksjonen i Toll- og avgiftsdirektoratet..

TEKST Tore Skår FOTO Terje Heiestad

### HVA JOBBER DU MED?

– Jeg leder særavgiftsseksjonen, en seksjon med 12 dyktige medarbeidere som er en av tre seksjoner i særavgiftsavdelingen i Toll- og avgiftsdirektoratet. Våre hovedoppgaver er regelverksutvikling og klagesaksbehandling på særavgiftsområdet, bortsett fra motorvognavgifter. I tillegg er vi klageinstans for dokumentavgiften, som er en avgift som først fastsettes av Statens kartverk.

Blant særavgiftene seksjonen forvalter, er kjente avgifter som tobakksavgift, el-avgift, alkoholavgift, CO2-avgift og veibruksavgift på drivstoff.

– Når det gjelder regelverksutvikling, har vi mye kontakt med Finansdepartementet, som er vår oppdragsgiver. Vi utfører blant annet utredningsarbeid, bidrar med bakgrunnsinformasjon og gjennomfører høringer. Vi har utstrakt kontakt med tollregionene. Det er vårt ansvar å informere tollregionene om regelverket og endringer i

dette, slik at de har en felles forståelse. Det er viktig at regelverket er praktisk og gjennomførbart for de som skal bruke det til daglig. Vi har også ansvar for informasjon på nett innenfor vårt område.

– Videre har vi nær kontakt med våre kolleger i direktoratet som har ansvar for våre IT-systemer hvor særavgiftene deklarerer og fastsettes. Det er viktig at regelverket og systemene henger sammen.

– I tillegg har vi god kontakt med bransjen og bransjeorganisasjonene som er berørt av regelverket vi forvalter, og med andre offentlige myndigheter.

– Vår klagesaksbehandling omfatter saker som først har blitt behandlet i en tollregion, i hovedsak vedtak etter gjennomført kontroll. Jeg synes våre tollregioner er faglig dyktige, og de klagesakene vi får til oss i dag er ofte prinsipielle og mer faglig utfordrende enn tidligere. Dersom klager ønsker å ta en sak videre etter behandling hos oss, er neste ledd rettssystemet. Regjeringsadvokaten prosederer saken for staten. I praksis er det slik

at den som har vært saksbehandler hos oss, følger saken og bistår Regjeringsadvokaten i rettsbehandlingen.

– *Hvilke utfordringer har du i jobben?*

– Vi jobber nært med departementet i saker som angår statsbudsjettet. I slike saker skjer mye i løpet av kort tid, samtidig som vi ikke kan være åpne overfor andre om hva vi jobber med. Det kan være krevende, men er faglig sett veldig spennende.

– En annen utfordring er at vi har ansvaret for et stort og viktig fagområde med for tiden 17 avgifter. Det er viktig å finne en balanse mellom å ha en rimelig saksbehandlingstid og dybdekunnskap på våre ansvarsområder, og samtidig kunne håndtere de litt mer uforutsigbare hendelsene som for eksempel rettsaker og utredningsarbeid.

– Nå jobber vi mye med utredningsarbeidet i forbindelse med flyttingen av blant annet særavgifter til Skatteetaten. Vårt fagområde er sentralt i forhold til overflytting, og det er naturlig at vi er tungt involvert. ■

– Korleis vil kriminaliteten tilpasse seg Internett-bruken vår? Det er sjølvsagt vanskeleg å sjå for seg. Men det er viktig å tenkje framover for å kunne vere i forkant.

# Kjempar mot internasjonal kriminalitet



Europol er det kriminalitetsmotarbeidande EU-organet.

TEKST Tore Skår FOTO Europol

Europol er den viktigaste samarbeidspartnaren til Noreg internasjonalt i det operative arbeidet mot kriminalitet. Europol er både ein kunnskapsbase for landa som deltek i samarbeidet, og koordinator og informasjonsformidlar i operative saker som er i gang. Både politimyndigheiter, tollmyndigheiter og andre kontrollorgan er ein del av Europol.



**DIGITAL SILKEVEG:** Silk Road var ein online illegal marknad som opererte på det skjulte internettet. Nettstaden selde ulike narkotiske stoff. FBI stengde nettstaden i 2013.

## VIDT SPEKTER

Europol dekkjer eit vidt spekter av oppgåver. Nokre viktige prioriterte tema er terror, narkotikakriminalitet, svindel, menneskehandel og barnepornografi. Dei siste åra har kriminaliteten i stadig større grad flytta seg til Internett, og derfor har Europol oppretta European Cyber Crime Centre.

Troels Ørting frå Danmark har vore leiar for senteret sidan starten i januar 2013. Han har tidlegare vore sjefskriminalinspektør i



**HJELPER MEDLEMSLAND:** Troels Ørting frå Danmark leier Europol sitt European Cyber Crime Centre, som skal hjelpe medlemsland med kunnskap og etterretningsinformasjon om kriminalitet på Internett.

Rigspolitiets Nationale Efterforskningsstøt-tecenter og operasjonell sjef for den danske etterretningstenesta PET.

– Vi hjelper medlemsland med kunnskap og etterretningsinformasjon på mange ulike område, til dømes datavirus, svindel på nettet, piratkopiering (IPR) og barnepornografi.

– IPR er jo eit område der tollmyndigheitene spelar ei veldig aktiv rolle. Tidlegare har det vore mykje fokus på dei som produserer piratvarene, men no er vi meir opptekne av





**IT-LAB:** Europol har oppretta ein digital kriminalteknisk IT-lab som skal støtte etterforsking i Europol-landa. Laben tilbyr innovative løysingar for å finne igjen og analysere informasjon frå digitale einingar, PC-ar og andre digitale lagringsmedium.

dei som stel ideane. Mykje av det som no blir piratkopiert, er teknologi, og då er det sjølve ideane og kunnskapane bak eit produkt som er viktige. Ideane blir gjerne stolne ved hjelp av hacking og datainnbrot, og vi ser i stadig større grad at det er framande statar eller konkurrentar som står bak, seier Ørting.

#### HOVUDKONTOR I HAAG

Europol er plassert i Haag i Nederland, i nabolag med organisasjonar som Det internasjonale krigsforbrytartribunalet for det tidlegare Jugoslavia (ICTY) og Organisasjonen for forbod mot kjemiske våpen (OPCW).

Mellom 700 og 800 personar jobbar i organisasjonen, og av dei er om lag 150 sambandsmenn. Alle EU-landa er representerte, og i tillegg har ein del andre land inngått eigne avtalar med Europol, noko som gjer at dei òg er representerte med eigne sambandskontor. Blant desse er Noreg og land som USA, Sveits, Colombia og Australia.

#### SAMORDNAR

Europol driv ikkje noka eiga etterforsking og kan verken pågripe personar eller ransake hus. Oppgåva er i første rekke å lette informasjonsstraumen mellom medlems-

landa og samordne innsatsane til medlemslanda.

Og det er nettopp for å få til denne samordninga at European Cyber Crime Centre blei oppretta. Senteret skal finne felles løysingar for EU-landa og støtte politiaksjonar mot cyberkriminelle.

– Det er ingen tvil om at dei europeiske landa ikkje har vore godt nok rusta til å etterforske cyberkriminalitet. Målet mitt er at senteret skal bidra til å endre på dette, seier Ørting.

Han forklarar at Cyber Crime Centre har sett av ei eiga eining som skal sjå på framtidige utfordringar innanfor Internett-kriminalitet. Senteret skal levere både trendanalysar og prognosar på utviklinga.

– Vi veit jo at bruken av Internett endrar seg heile tida. Og kvar er vi då om fem år? Korleis nyttar vi Internett då? Vil det automatisk gå ei bestilling til leverandøren dersom det berre er ein pakke mjølk igjen i kjøleskapet? Og korleis vil kriminaliteten tilpasse seg Internett-bruken vår? Det er sjølvsagt svært vanskeleg å sjå for seg. Men det er viktig å tenkje framover for å kunne vere i forkant av kriminalitetsutviklinga, seier Ørting. ■

## Fakta

### OM EUROPOL:

- Europol blei oppretta i 1999.
- Europol er EUs «law enforcement agency» – med både politi, toll og andre kontrollorgan.

### HOVUDOPPGÅVER:

- Strategiske analysar – trusselvurderingar, kunnskapsprodukt innanfor ulike felt
- Operative analysar av data frå medlemslanda (og tredjeland) – eigne databasar skal bidra til samarbeid mellom landa, til å sjå samanhengar, til operative møte og til sikker informasjonsutveksling
- Tilrettelegging for sambandsteneste (ELO) (40 deskar).

### METODEUTVIKLING.

- CyberCrimeCenter frå januar 2013.
- Inga eiga etterforsking – det skal skjei dei enkelte landa, Europol er fasilitator.



**Regulert sidan 1958:** FN-konvensjonen om toll-lette for turistar blei til i 1954. Denne danner grunnlaget for dagens føresegnar om innførsel av alkoholhaldige varer og andre varer som reise-gods

## Tax-free-handel

Tax-free-butikkar, duty-free shops eller handel med avgiftsfrie varer. Uansett kva du vel å kalle det, kan vi slå fast at det får fram noko særnorsk i oss.

TEKST Thore Simenstad FOTO Shutterstock

Her er det billeg, så her skal det handlast, er gjennomgangsmelodien. Det kan nesten verke som om det å få ei halv flaske brennevin over grensa utan at tollarane oppdagar det, er eit høgdepunkt i kvardagen for mange.

Retten til å handle avgiftsfritt avgrensar seg til reise med ferje og fly. Det er ikkje mogleg ved innreise med buss, privatbil eller tog.

### GRENSER FOR HANDEL

Men det er grenser for grensehandel. Det er grenser for kor mykje den enkelte reisande kan ta med seg tilbake frå utlandet. Faktorar som spelar inn, er kor lenge den reisande har vore borte frå Noreg, kor gammal vedkommande er, og om varene er kjøpte med eller utan avgift.

FN-konvensjonen om toll-lette for turistar blei til i 1954. Konvensjonen dannar grunnlaget for dagens føresegnar om innførsel av alkoholhaldige varer og andre varer som reisegods. Noreg slutta seg til konvensjonen i 1961, men alkohol- og tobakkskvotane ved grensepassering hadde vore regulerte alt sidan 1. mai 1958.

Det er verdt å merkje seg at aldersgrensa for å ta med alkohol og tobakk ved inn- og utreise frå Noreg den gongen var 17 år, og at verdien på andre varer ikkje måtte vere over 350 kroner.

### STRAMMA INN

I 1963 blei brennevinskvoten redusert frå 1 liter til  $\frac{3}{4}$  liter. Då kom det òg med i føresegnene at du kunne ta med deg maksimalt 2 liter øl. Tidlegare var ikkje øl nemnt.

1. oktober 1966 blei det vidare fastsett at brennevinet maksimalt kunne innehalde 60 volumprosent. Aldersgrensa for å kjøpe alkohol blei heva frå 17 til 21 år, mens ho blei redusert frå 17 til 15 år for å kjøpe tobakksvare. Samtidig blei det opna for å ta med 2 liter vin dersom ein ikkje hadde med seg brennevin. Dersom du ikkje budde i Europa, kunne du ta med deg 2 liter brennevin eller vin til Noreg.

1. juli 1969 blei aldersgrensa for alkoholkjøp sett til 20 år.

### NY FORSKRIFT

I juni 1978 kom det ei ny forskrift om tollfridom for reiseutstyr og reisegods. Samtidig blei den toll- og avgiftsfrie kvoten lik for alle som skulle reise til Noreg. Verdigrensa for andre varer blei fordobla til 700 kroner.

I 1982 blei maksimalverdien for andre varer enn alkohol- og tobakksvare sett til 1100 kroner, mens han i desember blei redusert til 500 kroner. Samtidig blei mengda brennevin heva frå  $\frac{3}{4}$  til 1 liter. Grensa for kva som er vin, blei sett til inntil 23 volumprosent. 1. januar 1991 blei grensa sett til maksimalt 22 volumprosent.

I 1984 blei det for første gong sett to

verdigrenser, avhengig av om du hadde vore borte frå Noreg i meir enn 24 timar eller ikkje. Grensa var no 500 kroner ved korttidsfråvær og 1200 kroner ved fråvær over 24 timar.

I 1996 blei verdigrensa for andre varer enn alkohol- og tobakksvare sett til 5000 kroner ved fråvær frå Noreg over 24 timar, og til 2000 kroner dersom du forlét landet i mindre enn 24 timar. I 2003 blei alkohol- og tobakksvarene tekne inn i verdigrensa, og grensa blei fastsett til varer for maksimalt 3000 kroner dersom du hadde vore ute av Noreg i mindre enn 24 timar, og til maksimalt 6000 kroner dersom du hadde vore ute av landet over 24 timar. Dette gjeld i dag òg.

### NYARE ENDRINGAR

Frå 1. juli 2005 blei det innført avgiftsfritt sal også når ein kom frå utlandet til ei rekkje norske flyplassar. Tidlegare var det berre mogleg å handle avgiftsfritt ved utreise frå Noreg eller når du gjekk på flyet til Noreg.

I 2006 blei den toll- og avgiftsfrie kvoten endra til 1 liter brennevin, 1,5 liter vin og 2 liter øl. Dersom du ikkje hadde med brennevin, kunne du totalt ha med deg 3 liter vin.

I 2014 blei den toll- og avgiftsfrie kvoten endra, slik at reisande som ikkje gjorde seg nytte av tobakkskvoten, kunne byte han ut med alkoholkvoten. Dei kunne dermed ta med seg 1,5 liter øl, rusbrus eller vin ekstra. ■



## TAL OM TOLL

# 0,97

kroner per gram av nettovekt til pakninga er tobakksavgiftssatsen for snus og skråtobakk i 2014.

# 3,12

kroner per liter er satsen for avgifta på alkoholfrie drikkevarer som er tilsette sukker eller kunstige søtstoff.

# 10

er så mange dagar som ein retts-havar har på seg til å skaffe ei mellombels åtgjerd (rettsavgjerd) frå tingretten dersom tollvesenet har halde tilbake varer som dei misten-kjer for å vere piratkopiar.

# 5000

kroner er verdigrensa for kva som skal deklarerast ved utførsel frå Noreg. Varer med verdi over denne grensa skal deklarerast til tollvesenet.

# 19 318

beslag blei gjorde av tollarane i første halvår 2014.

## Nytt landbruksdirektorat

Frå 1. juli 2014 overtok Landbruksdirektoratet oppgåver og personell frå Statens reindriftsforvaltning og Statens landbruksforvaltning.

– Eg vil effektivisere og modernisere landbruksforvaltninga, sa landbruks- og matminister Sylvi Listhaug på regjeringen.no i juli.

Det nye direktoratet får ansvaret for alle fagområda i landbrukssektoren. Landbruksdirektoratet har kontor i Oslo og Alta. Avdelingane i Oslo handterer dei oppgåvene SLF tidlegare hadde ansvaret for, mens kontoret i Alta har hovudansvaret for reindriftsforvaltninga.

## TOLLTAVLA

## KURS FOR NÆRINGSDRIVANDE

(Arrangør: Tollregion Oslo og Akershus)

KURS	TIDSPUNKT	KVAR	FOR KVEN
Kurs i særavgifter	7. oktober 2014 klokka 09.30–14.00. Påmeldingsfrist 30. september.	Tollbygget ved Oslo lufthamn Garder- moen, Edvard Griegs vei.	Alle som jobbar med import eller produksjon av særavgiftspliktige varer.
Kurs i opphavsreglar – preferansetollbe- handling	9. oktober 2014 klokka 09.30–14.00. Påmeldingsfrist 2. oktober.	Tollbygget ved Oslo lufthamn Garder- moen, Edvard Griegs vei.	Personar som jobbar i spedisjonsbransjen og personar som jobbar med import og eksport av varer.
Basiskurs i tollbe- handling	14. oktober 2014 klokka 08.30–16.00. Påmeldingsfrist 7. oktober.	Tollbygget ved Oslo lufthamn Garder- moen, Edvard Griegs vei.	Alle som tollekspederer varer eller driv verksemd knytt til import eller eksport.
Basiskurs i tollbe- handling	15. oktober 2014 klokka 08.30–16.00. Påmeldingsfrist 8. oktober.	Tollbygget ved Oslo lufthamn Garder- moen, Edvard Griegs vei.	Alle som tollekspederer varer eller driv verksemd knytt til import eller eksport.
Kurs i klassifisering – lær tolltariffen å kjenne	16. oktober 2014 klokka 09.00–15.00. Påmeldingsfrist 9. oktober.	Tollbygget ved Oslo lufthamn Garder- moen, Edvard Griegs vei.	Alle som tollekspederer varer eller driv verksemd knytt til import eller eksport.
Kurs i klassifisering av næringsmiddel	21. og 22. oktober 2014 klokka 08.30- 15.00. Påmeldings- frist 14. oktober.	Tollbygget ved Oslo lufthamn Garder- moen, Edvard Griegs vei.	Personar som impor- terer eller eksporterer næringsmiddel eller vurderer å begynne med det.
Kurs i utførsel/ eksport	28. oktober 2014 klokka 09.30–14.00. Påmeldingsfrist 21. oktober.	Tollbygget ved Oslo lufthamn Garder- moen, Edvard Griegs vei.	Alle som eksporterer varer.

### TOLLREGIONANE

Tollregion Aust-Noreg  
Postboks 180  
1601 Fredrikstad

Tollregion Sør-Noreg  
Boks 247  
4663 Kristiansand

Tollregion Midt-Noreg  
Postboks 9475 Sluppen  
7495 Trondheim

Tollregion Oslo og Akershus  
Postboks 8122 Dep.  
0032 Oslo

Tollregion Vest-Noreg  
Postboks 1893-1895 Nordnes  
5817 Bergen

Tollregion Nord-Noreg  
Postboks 2133  
9267 Tromsø

KONTAKT TOLLVESENET:

# 22 86 03 12



## Europol bekjemper europeisk nettkriminalitet

SE SIDE 24



## Skal styrke den norske grensekontrollen!

SE SIDE 12



NYTT DESIGN: Nå skal det bli enklere å finne fram på [toll.no](http://toll.no).

## Nye nettsider lansert

Nye toll.no kom på luften mandag 8. september.

TEKST Tore Skår

– De nye nettsidene har nytt design og forbedret navigasjon. Nå kan du også på en bedre måte lese toll.no på nettbrett og mobil. Vi håper at våre lesere vil like de nye sidene, sier nettedaktør Hilde Bjerkholt Jensen.

**SKILLE MELLOM NÆRINGS- OG PRIVAT**  
En stor endring med de nye nettsidene er at

de har blitt delt opp i innhold for næringslivet og innhold for privatpersoner, med hver sin forside.

– Vi har ønsket i større grad å skreddersy innholdet for næringslivet. Vi har også jobbet mye med tekstene våre. Brukerundersøkelser viste at mange hadde problemer med å forstå tekstene, og vi har derfor gjennomført et omfattende arbeid for å forbedre dem, sier Jensen.

Som tidligere vil det være mulig å abonnere på endringer og nyheter. Men alle som har hatt et abonnement på de gamle nettsidene, må sette opp abonnementet på nytt. ■

TOLL  
CUSTOMS