



Årsrapport
Tolletaten

2016

Innholdsfortegnelse

| | |
|--|----|
| I. Leders beretning..... | 4 |
| II. Introduksjon til virksomheten og hovedtall | 6 |
| III. Årets aktiviteter og resultater | 8 |
| Samlet vurdering av resultater, måloppnåelse og ressursbruk i 2016..... | 8 |
| Resultater og måloppnåelse 2016 | 9 |
| Hovedmål 1: Legge til rette for korrekt og effektiv inn- og utførsel av varer | 10 |
| Hovedmål 2: Beskytte samfunnet mot ulovlig inn- og utførsel av varer | 15 |
| Hovedmål 3: Bidra til forenkling, harmonisering og innovasjon på etatens ansvarsområder | 18 |
| Oppdrag i tildelingsbrevet 2016..... | 18 |
| Ressursbruk 2016..... | 21 |
| IV. Styring og kontroll i virksomheten..... | 23 |
| Overordnet vurdering av styring og kontroll | 23 |
| Forhold departementet har bedt om særskilt rapportering på:..... | 24 |
| V. Vurdering av framtidutsikter..... | 30 |
| VI. Årsregnskap..... | 31 |
| Ledelseskommentar årsregnskapet 2016 | 31 |
| Prinsippnote årsregnskapet | 34 |
| Bevilgningsrapporteringen | 34 |
| Artskontorrapporteringen | 34 |
| Velferdsfondet for Tollvesenet | 35 |
| Oversikt vedlegg..... | 37 |

Tabeller og figurer

| | |
|---|----|
| Tabell 1: Utvalgte volumtall 2014-2016 | 7 |
| Tabell 2: Nøkkeltall fra regnskapet 2014-2016..... | 7 |
| Tabell 3: Oversikt over mål, styringsparametere og resultater i 2016..... | 9 |
| Tabell 4: Hovedmål 1 - resultater og måloppnåelse styringsparametere 2014-2016..... | 11 |
| Tabell 5: Økonomiske kontrollresultater (beløp i millioner kroner) 2014-2016..... | 13 |
| Tabell 6: Hovedmål 2 - resultater og måloppnåelse styringsparametere 2014-2016..... | 15 |
| Tabell 7: Status for oppdrag fra Finansdepartementet..... | 18 |
| Tabell 8: Lønnede årsverk per enhet..... | 28 |
| Tabell 9: Faktiske årsverk per enhet..... | 28 |
| Tabell 10: Antall ansatte per enhet..... | 29 |
| Tabell 11: Fordeling kjønn og alder | 29 |
| Tabell 12: Alderssammensetning; - antall ansatte fordelt på enheter..... | 29 |
| Tabell 13: Turnover for Tolletaten 2013-2016 | 30 |
| Tabell 14: Inntekter kap. 4610 – budsjett og regnskap 2016 | 32 |
| | |
| Figur 1: Organisasjonskart Tolletaten..... | 6 |
| Figur 2: Antall dokumentkontroller (inn- og utførsel) og korrigert beløp 2014-2016..... | 12 |
| Figur 3: Antall etterkontroller og avdekket beløp 2014-2016..... | 12 |
| Figur 4: Alvorlige overtredelser for hovedmål 1 per område 2014-2016..... | 13 |
| Figur 5: Ressursbruk (netto årsverk) for hovedmål 1 per område 2014-2016..... | 14 |
| Figur 6: Netto årsverk i grensekontrollen 2014-2016..... | 16 |
| Figur 7: Antall alvorlige overtredelser per netto årsverk i grensekontrollen 2014-2016..... | 17 |
| Figur 8: Disponibel ramme fordelt..... | 21 |
| Figur 9: Driftsutgifter post 01 fordelt på hovedkategorier | 22 |
| Figur 10: Ressursbruk per hovedområde og administrasjon | 23 |

I. Leders beretning

2016 har vært et begivenhetsrikt år for Tolletaten. Vi har konsolidert vår virksomhet etter at ansvaret for avgiftsfastsettelse og innkreving ble overført til Skatteetaten. Mange ansatte ble overført i forbindelse med oppgaveoverføringen. Samtidig har vi gjort en rekke fremtidsrettede grep. Vi har kommet langt med en ny virksomhetsstrategi, gjort viktige prioriteringer og iverksatt konkrete tiltak med hensyn til veien videre.

I forbindelse med gjennomgangen av resultatene for 2016, vil jeg gi alle ansatte honnør for å ha opprettholdt produksjonen i et år preget av omstilling. De fleste av våre aktivitetsmål er nådd. Korrigert tollverdi i deklarasjonskontrollen er i størrelsesorden 2,5 milliarder kroner, noe som er 56 prosent over målsetningen.

Kontroll med vareførselen inn og ut av landet innebærer kontroll med ulovlige og restriksjonsbelagte varer og å sørge for god deklarasjonskvalitet. Korrekte deklarasjoner sikrer kontrollerbar og rettferdig handel, provenyet til staten og landets handelsstatistikk. Deklarasjonskvaliteten sikres gjennom kontroll både før og etter at varen er frigitt. I 2016 hadde Tolletaten forvaltningsansvaret for innførselsavgiftene, og i etterkontrollen avdekket vi 281 millioner kroner for lite betalt ved innførselen (ca. 10 prosent over målsetningen). Forvaltningsansvaret for innførselsavgiftene faller bort i 2017, men Tolletaten har fortsatt ansvar for å bekjempe svindel og svart økonomi. Dette gjør vi ved å sikre korrekt verdigrunnlag både for toll og avgifter. Etterkontroll av deklarasjonskvaliteten er et viktig verktøy i dette arbeidet.

Innenfor grensekontrollen er aktiviteten i 2016 i hovedtrekk innenfor målsetningene. Treffprosenten på godskontroller er imidlertid lav (6,9 prosent) og under målsetningen. Vi har en nedgang i antall avdekkede overtredelser innenfor enkelte ulovlige og høyt beskattede varer, men en økning i de gjennomsnittlige beslagenes alvorlighetsgrad. Endrede mønstre i brennevinssmuglingen, nye internasjonale restriksjoner og bevisst unnvikelse av kameraovervåkede grenseoverganger er noen av flere forklaringsvariabler. For å forhindre slike utslag må vi styrke vår evne til å komme lovovertrederne i forkjøpet. Dette er den viktigste driveren bak satsingen på etatens nye etterretningscenter (TES). Nye støttesystemer på kontrollområdet (TREFF) og en videre utbygging av kameraer på grensen (ANPR), er også viktige innsatsfaktorer mot dette målet.

Det ble nedlagt mye arbeid i Tolletatens nye virksomhetsstrategi i 2016. Strategien fokuserer på omstilling til fremtidens løsninger. Strategien videreutvikles på fire områder, og skal munne ut i konkrete handlingsplaner. Nye hovedløp for næringslivet har fått høyeste prioritet. Nye teknologiske muligheter skal bidra til forbedring og forenkling av prosesser og prosedyrer. Etterretningsstrategien skal realisere våre høye ambisjoner om risikobasert og effektiv kontroll. Digitaliseringsstrategien skal styrke publikums og næringslivets etterlevelsesevne gjennom gode selvbetjeningsløsninger og effektiv kundedialog. Kompetansestrategien skal bidra til at vi, i etaten, bygger et kunnskapsnivå som gjør oss i stand til å realisere våre ambisjoner og operere i tråd med disse.

I 2016 er det gjort grep for å gjøre Tolletaten mer utviklingsorientert. Porteføljestyring er iverksatt, utviklingsmidler er frigjort og viktige prosjekter er igangsatt. TREFF skal styrke

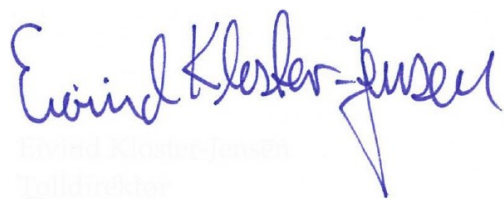
etterretning, objektutvelgelse og kontroll, men vil også bidra til vesentlige løft i informasjonsflyten på vareførselssiden. Ekspressfortolling er vår første pilotering av en ekspedisjonsfri grensepassering, der melde- og fremleggelsesplikten overholdes ved hjelp av digitale løsninger. «Kvoteappen» er lansert. Mobilapplikasjonen gjør fortolling av alkohol og tobakksvarer selvbetjent og enkelt. Konseptet skal utvides til å gjelde reisegods generelt. Utrullingen av kameraer på grensen er i prosess og fortsetter i det nye året. Vi har også i 2016 hatt et tett samarbeid med Skatteetaten, med hovedfokus på å få implementert en ny ordning for innberetning og betaling av innførselsmerverdiavgift fra årsskiftet. Samarbeidet med Skatteetaten fortsetter, blant annet i forbindelse med utveksling av etterretningsinformasjon og utviklingen av nye innkrevningssystemer.

I 2016 har Tolletaten arbeidet med forslag til nye styringsparametere, og disse ble justert fra og med 1. januar 2017. Vår målstyring skal flytte fokus fra antallsmål til effektmål. Arbeidet med utviklingen av gode styringsparametere fortsetter i 2017.

Eiendomsprosjektet har analysert vår eiendomsmasse. Mange langtidskontrakter er i ferd med å løpe ut. I årene som kommer har vi et mulighetsvindu, der vi skal tilpasse vår plassering og våre lokaler til etatens fremtidige og strategisk viktige oppgaver.

Året har også betydd viktige organisatoriske endringer. I løpet av året har vi fått inn nye direktører i sentrale roller. Ved undertegnedes inntreden som fungerende tolldirektør i juli 2016 ble ledergruppen endret. Gruppen er mindre enn før og legger stor vekt på å være effektiv, tydelig og utviklingsorientert. Om mindre enn to måneder får etaten en ny direktør som skal drive den gode utviklingen videre. I året som har gått, har vi lagt et solid grunnlag for en sterk og strategisk utvikling av Tolletaten i årene som kommer.

Oslo, 3. mars 2017



Eivind Kloster-Jensen
tolldirektør

II. Introduksjon til virksomheten og hovedtall

Tolletaten er en etat under Finansdepartementet. Tolldirektoratet er etatens overordnede administrative organ. Direktoratet utvikler regelverk, styrer og tilbyr støttefunksjoner til tollregionene og er klageinstans for næringsliv og publikum. Etatens lokalforvaltning er organisert i seks tollregioner.

Tolletaten utfører en rekke kontrolloppgaver ved import og eksport av varer. Vi forvalter eget regelverk, men også andre etaters regelverk på grensen.

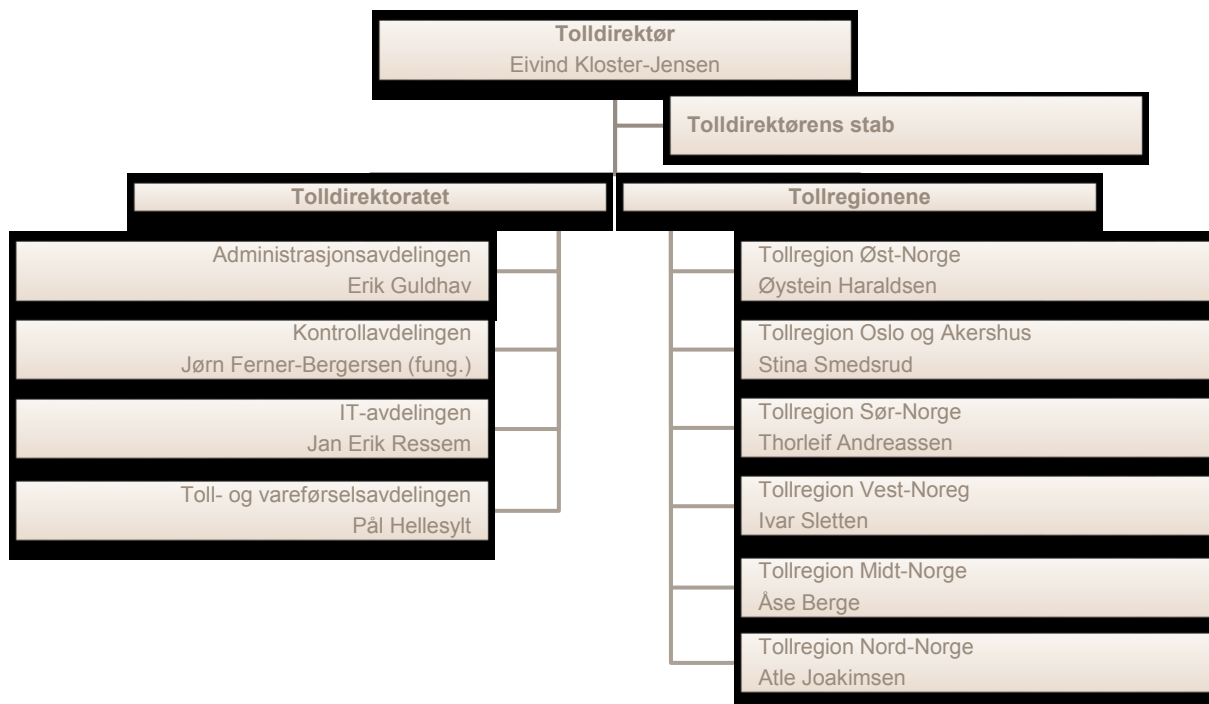
Tolldirektør Eivind Kloster-Jensen leder etaten. Per 31. desember 2016 var det 1 682 ansatte i etaten. Samlet budsjettramme for 2016 var på 1,512 milliarder kroner.

Tolletatens sentrale samfunnsoppgaver:

- Legge til rette for korrekt og effektiv inn- og utførsel av varer
- Beskytte samfunnet mot ulovlig inn- og utførsel av varer

Ledelsen i etaten per 31. desember 2016:

Figur 1: Organisasjonskart Tolletaten



Tabellene nedenfor viser volumtall fra etatens virksomhet og nøkkeltall fra regnskapet.

Tabell 1: Utvalgte volumtall 2014-2016

| Volumtall 2014 - 2016 | 2014 | 2015 | 2016 |
|---|-------------|-------------|------------------|
| Antall kontroller i grensekontrollen | 214 894 | 212 667 | 229 286 |
| Antall kontroller i grensekontrollen med treff | 25 572 | 25 436 | 26 084 |
| Treffprosent i grensekontrollen | 11,9 % | 12,0 % | 11,4 % |
| Antall beslag | 34 570 | 34 155 | 34 908 |
| Antall narkotikabeslag | 3 957 | 3 942 | 3 881 |
| Antall varekontroller/økonomiske kontroller | 175 232 | 164 640 | 161 477 |
| Antall innførselsdeklarasjoner behandlet | 5 794 936 | 5 671 648 | 5 761 647 |
| Antall utførselsdeklarasjoner behandlet | 1 383 477 | 1 412 038 | 1 433 180 |
| Antall besvarte henvendelser ved informasjonssenterne | 102 070 | 88 643 | 62 802 |

Tabell 2: Nøkkeltall fra regnskapet 2014-2016

| Nøkkeltall 2014-2016 | 2014 | 2015 | 2016 |
|--|-------------|-------------|----------------|
| Antall årsverk*1 | 1 722 | 1 757 | 1 397 |
| Samlet tildeling post 01-99 i millioner kroner | 1 710 | 1 687 | 1 512 |
| Utnyttelsesgrad post 01-29 | 97,6 % | 95,3 % | 97,4 % |
| Driftsutgifter i millioner kroner | 1 568 | 1 520 | 1 357 |
| Lønnsutgifter, andel av driftsutgifter | 63,8 % | 66,9 % | 64,6 % |
| Lønnsutgifter per årsverk*1 | 572 952 | 578 489 | 627 352 |

*1 Årsverk er basert på DFØs mal for beregning. Lønnsutgifter er kontogruppe 50**-58**.

III. Årets aktiviteter og resultater

Samlet vurdering av resultater, måloppnåelse og ressursbruk i 2016

Toll- og avgiftsetaten endret navn til Tolletaten 1. januar 2016.

Fra 1. januar 2016 ble oppgavene med fastsetting og innkreving av avgifter og deler av den økonomiske etterkontrollvirksomheten overført fra Tolletaten til Skatteetaten. Ansvar for fastsetting av importmerverdiavgift og særavgifter for ikke registrerte særavgiftspliktige aktører ble imidlertid ikke overført til Skatteetaten før 1. januar 2017. Derfor har 2016 også vært et overgangså.

Det viktigste arbeidet vi har gjort i 2016 har vært å få «nye» Tolletaten etablert, og fortsette arbeidet for å få til en vellykket oppgaveoverføring til Skatteetaten.

Ett av hovedmålene med flytting av oppgaver fra Tolletaten til Skatteetaten er å legge til rette for en bedre grensek kontroll, og på denne måten rendyrke Tolletatens strategiske posisjon på grensen. De to sentrale oppgavene i Tolletaten vil derfor være grensek kontroll og vareførselsadministrasjon med tilhørende kontroll. Samtidig bidrar vi til å sikre statens inntekter gjennom riktig grunnlag for toll, særavgifter og merverdiavgift ved inn- og utførsel av varer.

Vi er også opptatt av at våre brukere skal tilbys så enkle løsninger for tollbehandling som mulig, slik at varene kan krysse grensen effektivt samtidig som lover og regler etterlevs. Vi arbeider kontinuerlig med å forbedre tilbudet til våre brukere.

I 2016 ble etatens grensek kontroll styrket gjennom tre satsingsområder. Disse tre er elektronisk tilstedeværelse, styrket grensek kontroll ved landegrenser og flyplasser, og styrket analyse- og etterretningsvirksomhet. Styrkingen innebærer en bemanningsøkning på om lag 120 årsverk. I 2016 har vi jobbet med å omsette styrkingen av grensek kontrollen til operativ virksomhet slik at vi kan ta ut økte resultater så raskt som mulig.

Ressursbruk på vareførselsområdet var på nivå med 2015. Vi benyttet 310,3 årsverk på området i 2016. Vi benyttet 289,7 årsverk til operativ grensek kontroll i 2016, mot 270,9 i 2015.

Som en del av oppgaveoverføringen til Skatteetaten ble Tolletatens mål- og resultatstyringssystem revidert. Det er derfor endringer i etatens hovedmål og styringsparametere fra 2016.

Etaten har følgende hovedmål for 2016:

1. Legge til rette for korrekt og effektiv inn- og utførsel av varer
2. Beskytte samfunnet mot ulovlig inn- og utførsel av varer
3. Bidra til forenkling, harmonisering og innovasjon på etatens ansvarsområder.

Resultatene for hovedmål 1 i viser høy grad av måloppnåelse. Det er ikke gjennomført like mange dokumentkontroller som planlagt i 2016. Imidlertid ser vi at korrigert tollverdi fra deklarasjonskontroll er høyt over måltall. Resultatet understreker betydningen av Tolletatens

strategiske posisjon på grensen for statens inntekter. Måloppnåelsen for god saksbehandling er langt over måltallet for 2016.

Måloppnåelsen for hovedmål 2 er i hovedsak tilfredsstillende. Vi har gjennomført flere godskontroller enn planlagt. Imidlertid har treffprosenten for disse kontrollene gått ned, og vi har derfor ikke nådd målet for treffprosent i 2016. Det er også et lavere antall avdekkede alvorlige overtredelser (AOT) enn vi hadde satt som mål for 2016.

Det ble i løpet av 2016 bestemt at hovedmål 3 ikke videreføres til 2017, og det er derfor ikke rapportert på dette målet i 2016.

Samlet sett er vi fornøyd med resultater, måloppnåelse og ressursbruk i 2016.

Resultater og måloppnåelse 2016

Tabell 3 viser mål og styringsparametere fastsatt av Finansdepartementet, samt mål og resultater for 2016.

Tabell 3: Oversikt over mål, styringsparametere og resultater i 2016

| Mål | Styringsparametere | Mål 2016 | Resultat per 31. desember 2016 |
|---|---|---------------|--------------------------------|
| Legge til rette for korrekt og effektiv inn- og utførsel av varer | 1.1 Antall dokumentkontroller på innførsel | 135 550 | 131 143 |
| | 1.2 Antall dokumentkontroller på utførsel | 19 900 | 19 711 |
| | 1.3 Antall fysiske kontroller på innførsel | 8 850 | 9 041 |
| | 1.4 Antall fysiske kontroller på utførsel | 1 355 | 1 582 |
| | 1.5 Korrigert tollverdi i deklarasjonskontrollen i favør av staten | 1 600 000 000 | 2 499 543 848 |
| | 1.6 Antall etterkontroller | 377 | 456 |
| | 1.7 Etterberegnet beløp i etterkontroll | 256 000 000 | 281 466 061 |
| | 1.8 Antall alvorlige overtredelser for hovedmålet | 106 | 109 |
| | 1.9 Andel vedtak som tilfredsstillende standardiserte retningslinjer for god saksbehandling | 90,0 % | 98,9 % |
| | 1.10 Andel søknader om klass. av varer i h.t. tolltariffen behandlet innen 90 dager | 95,9 % | 98,1 % |
| | 1.11 Andel omberegningssøknader som behandles elektronisk | 52,0 % | 51,3 % |
| Mål | Styringsparametere | Mål 2016 | Resultat per 31. desember 2016 |
| Beskytte samfunnet mot ulovlig inn- og utførsel av varer | 2.1 Antall godskontroller | 55 150 | 57 266 |
| | 2.2 Antall kontroller av reisende | 127 700 | 127 301 |
| | 2.3 Antall kontroller av transportmidler | 42 200 | 44 719 |
| | 2.4 Treffprosent for godskontroller | 8,3 % | 6,9 % |
| | 2.5 Treffprosent for kontroller av reisende | 12,8 % | 12,7 % |
| | 2.6 Treffprosent for kontroller av transportmidler | 13,6 % | 13,4 % |
| | 2.7 Antall avdekkede alvorlige overtredelser for hovedmålet | 740 | 592 |
| | 2.8 AOT-poeng | 2 750 | 2 640 |

Hovedmål 1: Legge til rette for korrekt og effektiv inn- og utførsel av varer

Om vareførsel og fastsetting

I 2016 behandlet Tolletaten om lag 7,2 millioner inn- og utførselsdeklarasjoner, fordelt på 5,8 millioner innførselsdeklarasjoner og 1,4 millioner utførselsdeklarasjoner. Alle deklarasjonene blir behandlet elektronisk i TVINN (TollVesenet's INformasjonssystem med Næringslivet).

Deklarasjonene blir risikovurdert i TVINNs kontrollfiltre, og en andel av deklarasjonene blir tatt ut til manuell behandling (deklarasjonskontroll). Manuell utvelgelse resulterer i et antall dokumentkontroller, de resterende deklarasjonene godkjennes og varene frigis uten ytterligere kontroll. Treffprosent for feil i dokumentkontrollene var 37 prosent. Dersom dokumentkontroll gir mistanke om at det er gjort en feil kan det gjennomføres fysisk kontroll av de deklarererte varene. Ved kontrollene sjekkes informasjon i deklarasjonene mot underliggende dokumentasjon og eventuelt den fysiske varen. Deklarasjonskontroll (med eller uten fysisk kontroll av varene) kan føre til at deklarasjoner blir korrigert, og at grunnlagsdataene kan bli endret – med eller uten beløpsmessige konsekvenser.

Kontrollaktivitet skal være preventiv og bidra til økt etterlevelse. For å verifisere at deklarererte opplysninger er fullstendige og korrekte utføres kontroller ved grensepassering, ved deklarerer/fortolling og etter fortolling/frigivelse. Vi arbeider i tillegg med å bedre kvaliteten på næringslivets deklarerer gjennom målrettet informasjon og veiledning.

I tillegg til deklarasjonskontroll i TVINN gjennomfører Tolletaten etterkontroll (virksomhetskontroll) av deklarererte opplysninger, som blant annet omfatter gjennomgang av virksomheters regnskap og lagerhold. Noen opplysninger og forhold er mest hensiktsmessig å kontrollere i ettertid når flere opplysninger er tilgjengelige for Tolletatens medarbeidere enn det som er tilfelle i en tidskritisk deklarasjonskontroll.

Formålet med etterkontroll er å sikre riktig vareførsel, riktig håndhevelse av tollregelverket og korrekt fastsettelse av toll. Aktuelle kontrollområder er blant annet tollverdi, toll, restriksjoner, klassifisering, opprinnelse og andre tollprosedyrer regulert i tollregelverket.

Deklarasjonene i TVINN er grunnlag for fastsetting av toll, skattemelding for innførselsmerverdiavgift og særavgifter fra uregistrerte virksomheter og indirekte grunnlag for andre innførselsavgifter til registrerte virksomheter. Deklarasjonene danner basis for statistikk over norsk utenrikshandel, og de utgjør behandlings- og beslutningsgrunnlag for Tolletaten, Skatteetaten, Statistisk sentralbyrå, Landbruksdirektoratet, Mattilsynet og Miljødirektoratet.

Tabell 4: Hovedmål 1 - resultater og måloppnåelse styringsparametere 2014-2016

| Mål | Styringsparametere | Mål 2016 | Resultat per 31. desember 2016 | Avvik i % | Resultat per 31. desember 2015 | Resultat per 31. desember 2014 |
|---|---|---------------|--------------------------------|-----------|--------------------------------|--------------------------------|
| Legge til rette for korrekt og effektiv inn- og utførsel av varer | 1.1 Antall dokumentkontroller på innførsel | 135 550 | 131 143 | -3,3 % | 133 494 | 143 098 |
| | 1.2 Antall dokumentkontroller på utførsel | 19 900 | 19 711 | -0,9 % | 20 713 | 20 689 |
| | 1.3 Antall fysiske kontroller på innførsel | 8 850 | 9 041 | 2,2 % | 9 071 | 8 266 |
| | 1.4 Antall fysiske kontroller på utførsel | 1 355 | 1 582 | 16,8 % | 1 362 | 1 371 |
| | 1.5 Korrigert tollverdi i deklarasjonskontrollen i favør av staten | 1 600 000 000 | 2 499 543 848 | 56,2 % | | |
| | 1.6 Antall etterkontroller | 377 | 456 | 21,0 % | | |
| | 1.7 Etterberegnet beløp i etterkontroll | 256 000 000 | 281 466 061 | 9,9 % | | |
| | 1.8 Antall alvorlige overtredelser for hovedmålet | 106 | 109 | 2,8 % | 198 | 229 |
| | 1.9 Andel vedtak som tilfredsstiller standardiserte retningslinjer for god saksbehandling | 90,0 % | 98,9 % | 9,9 % | 95,8 % | 89,7 % |
| | 1.10 Andel søknader om klass. av varer i h.t. tolltariffen behandlet innen 90 dager | 95,9 % | 98,1 % | 2,3 % | 98,2 % | 99,4 % |
| | 1.11 Andel omberegningssøknader som behandles elektronisk | 52,0 % | 51,3 % | -1,3 % | | |

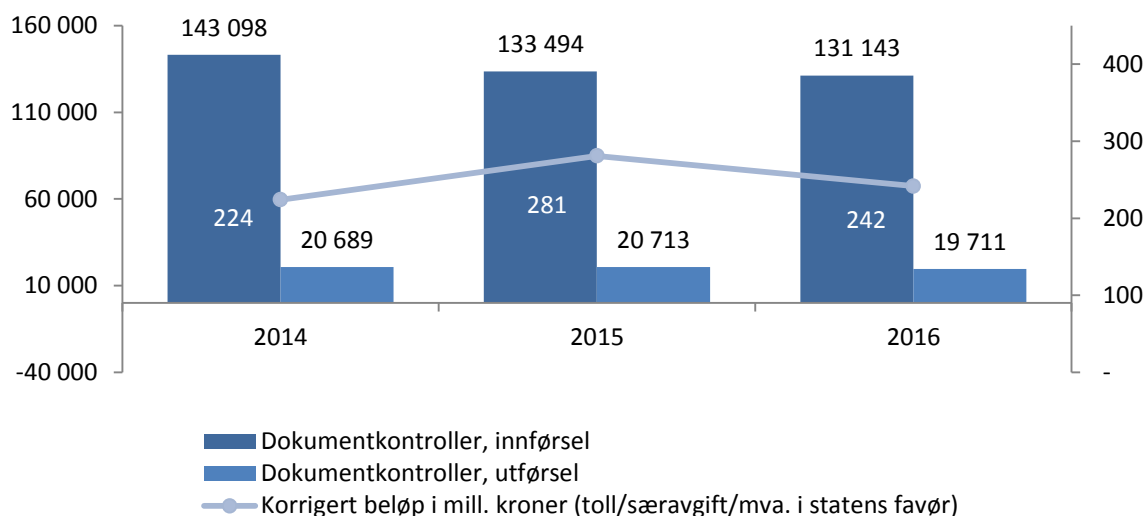
Resultater

Tolletatens resultater for hovedmål 1 er gode, og det er tilnærmet full måloppnåelse for alle styringsparametere i 2016. Det er kun antall dokumentkontroller av inn- og utførsel som er marginalt under resultatmålet for styringsparametere. Det er gjennomført 131 143 dokumentkontroller av innførsel og 19 711 dokumentkontroller av utførsel. Dette er litt under måltallene. Dette gjelder spesielt for dokumentkontroll ved innførsel der vi ser en nedgang over flere år. Kontrolldekning for deklarasjoner er redusert fra 2015, for fysiske varekontroller er kontrolldekning økende.

Korrigert tollverdi i deklarasjonskontrollen er over måltallet, 2,5 milliarder kroner mot et måltall på 1,6 milliarder kroner. Dette kan tilskrives generelt gode resultater og noen store enkeltsaker. Denne nye styringsparameteren var vanskelig å målsette pga. manglende historiske data (2014-2015). Etterretning, analyser og risikovurderinger brukes ved objektutvelgelse og har bidratt til gode resultater.

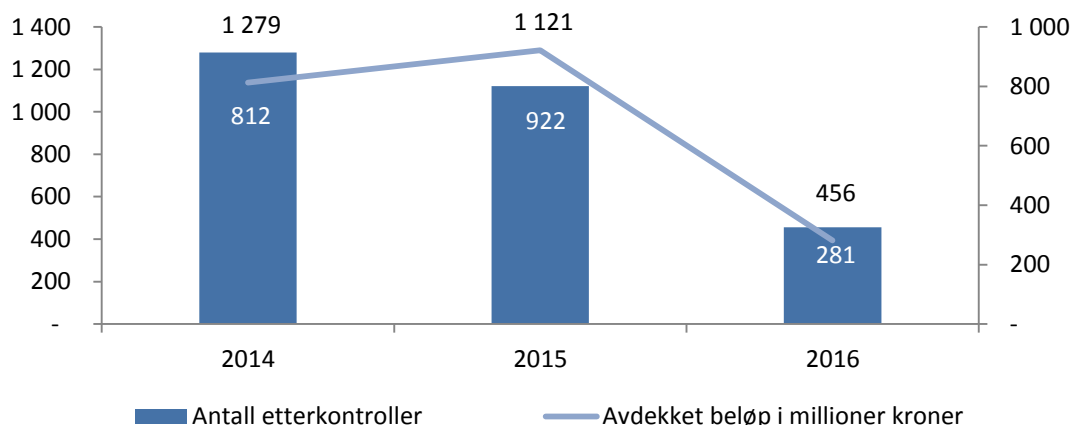
Andel omberegningssøknader som behandles elektronisk var ny styringsparameter i 2016. Andel og bruk av ordningen har vært økende siden implementeringen i TVINN i andre halvår 2014. Prosentvis andel per 2016 er på et akseptabelt nivå og er i samsvar med målsettingen. Det forventes videre økning i 2017. Både deklaranter og tollregionene erfarer betydelig kortere saksbehandlingstid per elektroniske søknad enn for manuelle omberegningssøknader.

Figur 2: Antall dokumentkontroller (inn- og utførsel) og korrigert beløp 2014-2016



Deklaranter som gjør mye feil får særskilt oppfølging med informasjon og andre tiltak. Det er ofte de samme aktørene som gjør feilene. For å sikre økt etterlevelse av regelverk er det behov for kontinuerlig vurdering og forbedring av virkemidlene.

Figur 3: Antall etterkontroller og avdekket beløp 2014-2016



I etterkontrollen ble det fattet vedtak i 456 saker, som er 21 prosent over måltallet. Nedgangen fra 2015 skyldes reduserte oppgaver og medfølgende ressurser i forbindelse med overføring av ansvar for særavgifter og innførselsmerverdiavgift til Skatteetaten.

Avdekket beløp på 281 millioner kroner er tilsvarende 10 prosent over måltallet. Dette er positive resultater særlig med tanke på omstillingene i 2016 knyttet til etterkontroll. Vi har i flere år jobbet målrettet med objektutvelgelse for å finne de "riktige" kontrollobjektene, og de gode beløpsmessige resultatene indikerer at arbeidet har hatt en positiv effekt.

Erfaringene viser at etterretning er viktig, både for å avdekke alvorlige overtredelser og store unndragelser. Det er viktig å ha høy kontrolldekning av de store virksomhetene, fordi rutinefeil hos disse aktørene kan gi store feil med påfølgende tap for statskassen. Det er også

viktig å gjennomføre et visst antall kontroller mot privatpersoner for å opprettholde etterlevelse av regelverk.

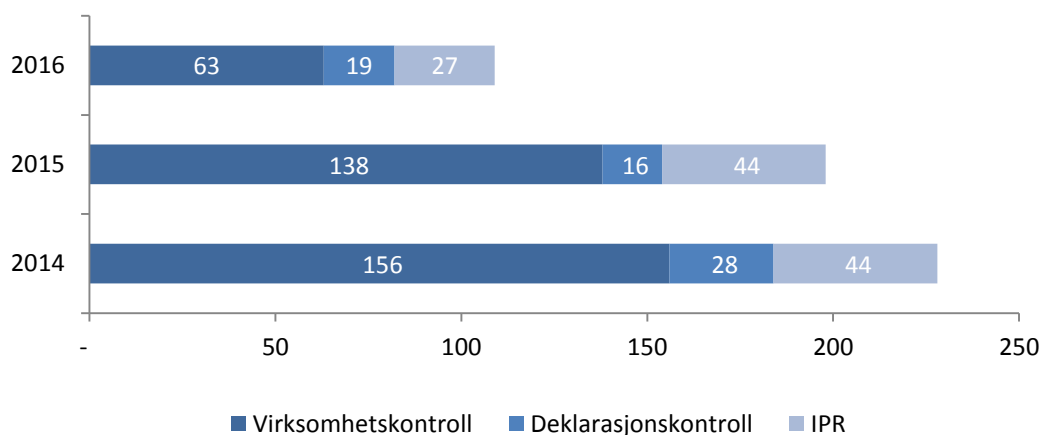
Tabell 5: Økonomiske kontrollresultater (beløp i millioner kroner) 2014-2016

| Type kontroll | 2014 | 2015 | 2016 |
|----------------------------|--------------|--------------|--------------|
| Deklarasjonskontroll | 224 | 281 | 242 |
| Etterkontroll* | 611 | 776 | 281 |
| NCTS-kontroll | 110 | 127 | 111 |
| Midlertidige deklarasjoner | 121 | 67 | 293 |
| Valutakontroll | 51 | 52 | 53 |
| IPR-kontroll | 31 | 35 | 20 |
| Sum | 1 148 | 1 338 | 1 000 |

* På grunn av oppgaveoverføringen til Skatteetaten er ikke beløpene for etterkontroll 2014 og 2015 samsvarende med tidligere rapporterte tall for disse årene. For å få sammenlignbare tall med 2016, har vi justert tallene for 2014 og 2015. Vi har kun tatt med beløp knyttet til avgiftsarter som ble kontrollert hos registrerte virksomheter i 2016 (toll, råvaretoll, forskningsavgift, fiskeeksportavgift og merverdiavgift). I tillegg er det i 2016 kontrollert særavgifter til uregistrerte avgiftspliktige som utgjør 6 millioner kroner.

Korreksjoner ved deklarasjons- og etterkontroller utgjorde i 2016 i overkant av en halv milliard kroner. Tar vi med NCTS¹-kontroller, kontroll av midlertidige deklarasjoner, samt valuta- og IPR²-kontroller, avdekket Tolletaten unndragelser og feildeklareringer for én milliard kroner. Beløpene er lavere enn foregående år pga. at deler av kontrolloppgavene er overført til Skatteetaten. Tolletatens økonomiske kontroll er viktig av allmennpreventive grunner, og utføres med høy treffprosent fordi den er basert på risikovurderinger og etterretningsinformasjon.

Figur 4: Alvorlige overtredelser for hovedmål 1 per område 2014-2016



Antall alvorlige overtredelser (AOT) for hovedmål 1 viser en nedgang fra 2014 til 2016. Dette skyldes færre ressurser til etterkontroll og omlegging av etterkontrollen som følge av overføring av oppgaver til Skatteetaten. Videre har det vært færre alvorlige overtredelser på

¹ New Computerised Transit System (europeisk elektronisk transitteringssystem)

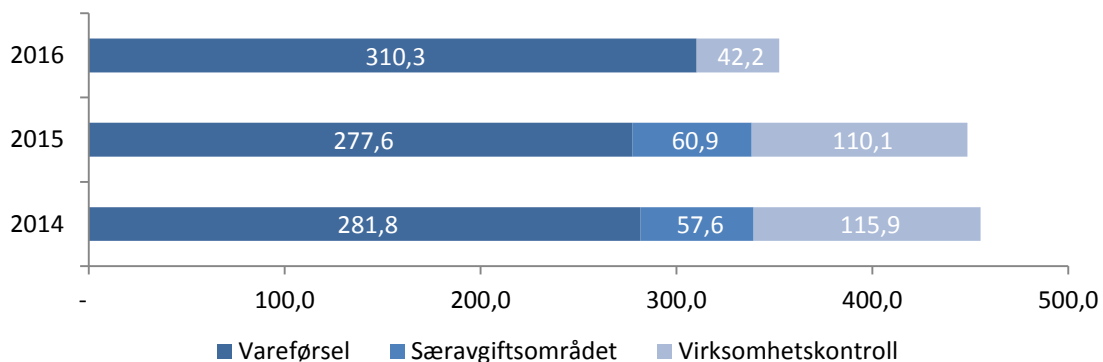
² Intellectual Property Rights (immaterielle rettigheter)

IPR-området (falske merkevarer). Manglende oppfølging fra rettighetshavere fører til utlevering av slike varer. Dette medfører at beslaget ikke kan registreres som AOT. Tolletaten har som tidligere år gjennomført flere ressurskrevende bistandskontroller på vegne av utenlandske tollmyndigheter. Bistandskontrollene inngår ikke i styringsparameteren, innsatsen på området synliggjøres derfor ikke i resultat- og ressursregistreringen.

Ressursbruk

Vi brukte 352,5 årsverk under hovedmål 1. Ressursene er delt inn i to undergrupper, vareførsel med 310,3 årsverk og etterkontroll med 42,2 årsverk. Ressursbruk innen vareførsel er økt med 30 årsverk fra 2015 til 2016. Økningen er relatert til informasjons- og veiledningsoppgaver samt endring i praksis på ressursføringen. Øvrige endringer skyldes i hovedsak overføring av oppgaver til Skatteetaten fra 1. januar 2016

Figur 5: Ressursbruk (netto årsverk¹) for hovedmål 1 per område 2014-2016



Vurdering av ressursbruk

Vi har i 2016 et noe svakere resultat med samme ressursinnsats som tidligere år. Det er usikkert hvorvidt dette kan tilskrives omstillingen i forbindelse med oppgaveoverføring til Skatteetaten. Neste års resultat vil kunne gi en bedre indikasjon på hvorvidt dette er den medvirkende årsaken til årets resultat.

Hovedmål 2: Beskytte samfunnet mot ulovlig inn- og utførsel av varer

Om grensekontroll

Grensekontroll har som formål å motvirke ulovlig inn- og utførsel av farlige og ulovlige varer. Kampen mot organisert narkotikakriminalitet har høyest prioritet.

Utvelgelse av kontrollobjekter skjer i hovedsak på grunnlag av kunnskapsbasert etterretning og modusanalyser. Elektronisk tilstedeværelse ved bruk av automatisk skiltgjenkjenning (ANPR) i kombinasjon med etterretningsopplysninger og fysisk tilstedeværelse, har ført til betydelige beslag. Det gjennomføres kontroller for å påse at reisende overholder reisebestemmelsene.

I tillegg til motiverte og kompetente tjenestemenn og gode fasiliteter, er effektiv kontrollgjennomføring også avhengig av tekniske hjelpemidler. Hunder, skannere, røntgenapparater og annet teknisk utstyr bidrar til rask og effektiv kontroll.

Tabell 6: Hovedmål 2 - resultater og måloppnåelse styringsparametere 2014-2016

| Mål | Styringsparametere | Mål 2016 | Resultat per 31. desember 2016 | Avvik i % | Resultat per 31. desember 2015 | Resultat per 31. desember 2014 |
|--|---|----------|--------------------------------|-----------|--------------------------------|--------------------------------|
| Beskytte samfunnet mot ulovlig inn- og utførsel av varer | 2.1 Antall godskontroller | 55 150 | 57 266 | 3,8 % | 50 265 | 50 267 |
| | 2.2 Antall kontroller av reisende | 127 700 | 127 301 | -0,3 % | 121 793 | 122 681 |
| | 2.3 Antall kontroller av transportmidler | 42 200 | 44 719 | 6,0 % | 40 609 | 41 946 |
| | 2.4 Treffprosent for godskontroller | 8,3 % | 6,9 % | -17,3 % | 8,5 % | 8,6 % |
| | 2.5 Treffprosent for kontroller av reisende | 12,8 % | 12,7 % | -0,9 % | 13,0 % | 12,7 % |
| | 2.6 Treffprosent for kontroller av transportmidler | 13,6 % | 13,4 % | -1,2 % | 13,0 % | 13,4 % |
| | 2.7 Antall avdekkede alvorlige overtredelser for hovedmålet | 740 | 592 | -20,0 % | 720 | 688 |
| | 2.8 AOT-poeng | 2 750 | 2 640 | -4,0 % | 3 243 | 2 997 |

Resultater

Måloppnåelsen for hovedmål 2 er i hovedsak tilfredsstillende for 2016. Det er størst avvik for treffprosent på godskontroller og antall alvorlige overtredelser. En mulig forklaring er at smuglingstrafikken på Østlandet har flyttet seg til grenseoverganger som foreløpig ikke er utbygget med ANPR-kameraer.

Det ble gjort 34 908 beslag i 2016, hvor andel narkotikabeslag utgjør 3881. Dette er på nivå med tidligere år. Økt etterretningsinnsats og bruk av tekniske hjelpemidler som skiltgjenkjenning forventes å resultere i økte beslag i grensekontrollen. Det er for tidlig å se den fulle effekten av disse tiltakene i 2016.

I likhet med tidligere år er det mange beslag av psykoaktive substanser. I 2016 beslagla Tolletaten 1 750 kilo cannabis. Dette er den største mengden som har blitt beslaglagt i Norge i løpet av ett år. Det største beslaget var på 639 kilo hasj, og fire av fjorårets hasjbeslag var på over 100 kilo hver. I tillegg var det et beslag av marihuana på 186 kilo.

Vi har beslaglagt mindre mengder amfetamin, heroin og kokain i 2016 sammenlignet med tidligere år. Når det gjelder narkotika, er det imidlertid vanlig at beslagene varierer fra år til år.

Det ble foretatt 2200 beslag av dopingmidler, anabole steroider og stimulerende stoffer, samt farmasøytiske preparater. Dette er en nedgang fra 2015 da etaten hadde flere store beslag. Det største beslaget av dopingmidler i 2016 var på 24 000 enheter.

I 2016 var det flere store sigarettbeslag, det største var på ca. 320 000 stk. sigaretter. De to nest største beslagene, hvert på ca. 280 000 stk. sigaretter, ble funnet i legale varesendinger fra utlandet.

I tillegg til narkotiske stoffer og sigaretter smugles det årlig store mengder alkohol til Norge. Totalt var det 15 700 alkoholbeslag i 2016. Tolletaten har aldri tidligere beslaglagt så store mengder øl, 556 000 liter i 2016. Det ble gjort flere store beslag på over 10 000 liter øl hver. I tillegg ble det beslaglagt 60 800 liter brennevin og 31 100 liter vin. Økningen i beslag av alkohol kan forklares med økt innsats på etterretnings- og analyseområdet.

Det var en reduksjon tilsvarende 74,2 prosent i antall personer overlevert til politiet i forbindelse med tollkontroll, jf. utlendingsloven § 22. Antallet gikk fra 2472 personer i 2015 til 638 personer i 2016. Dette må sees i sammenheng med nedgang i flyktingestrømmen til Norge.

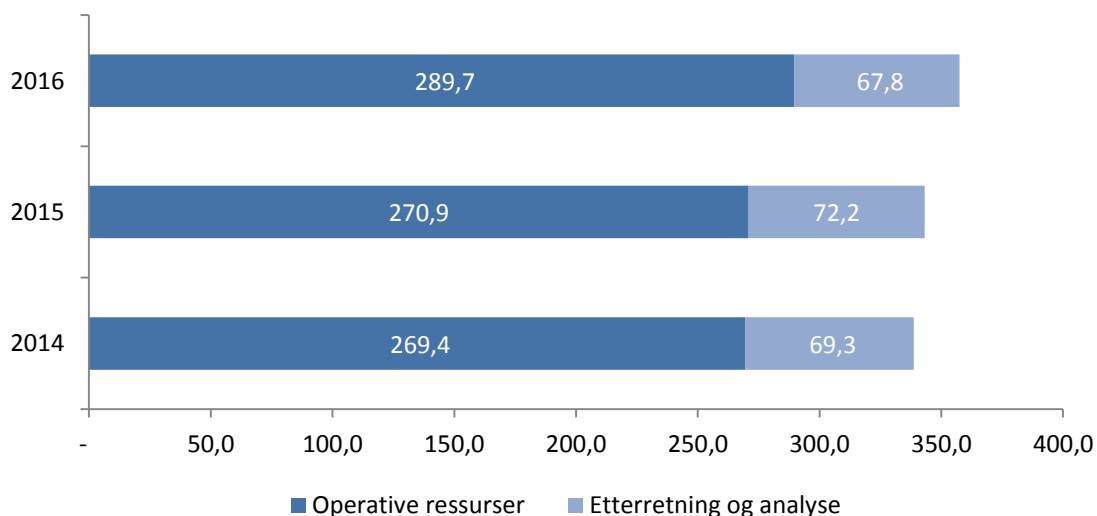
Etaten har et tverretattlig valutasamarbeid og valutakontroller avdekket 53 millioner kroner, om lag én million kroner mer enn i 2015. Bruk av hund er viktig for å finne valuta ved inn- og utreise.

Ressursbruk

Vi brukte 357,5 årsverk under hovedmål 2, en økning på 14,4 årsverk. Av disse ble 289,7 årsverk brukt til operativ grensek kontroll i 2016, mot 270,9 i 2015. Dette er en økning på 18,8 årsverk. Økningen fra 2015 til 2016 er liten til tross for tilførsel av ressurser i forbindelse med styrket grensek kontroll. Grunnen til dette er at det tar tid å utdanne nye tjenestepersoner, i tillegg bruker vi operativt personell til denne opplæringen.

Til etterretning og analyse brukte vi 67,8 årsverk i 2016. Dette er en reduksjon på 4,4 årsverk fra 2015.

Figur 6: Netto årsverk³ i grensek kontrollen 2014-2016

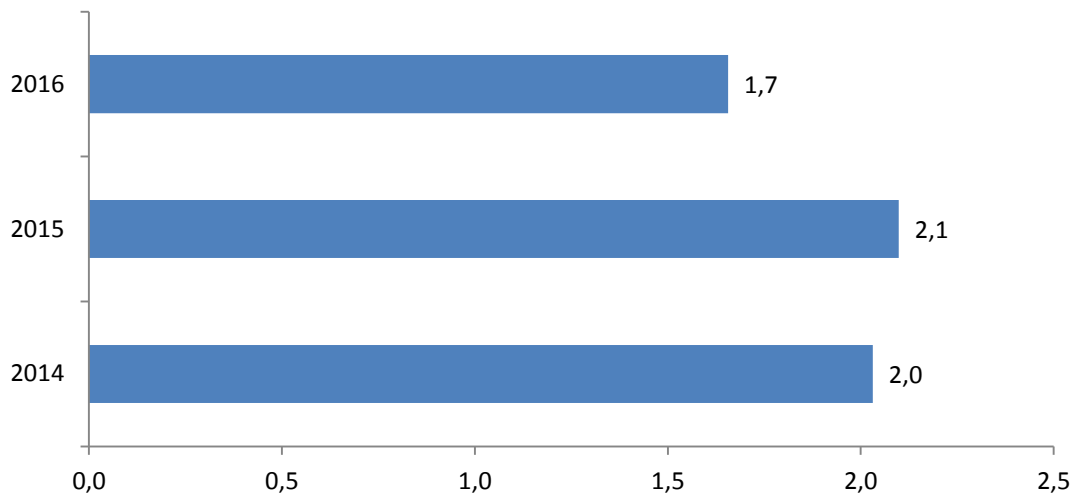


³ Direkte ressursbruk på området eksklusive kompetanseheving, administrasjon og fravær (ferie, permisjoner og sykefravær). Basert på etatens interne ressursregistreringssystem

Vurdering av ressursbruken

Utviklingen av AOT beslag per årsverk er redusert med 19 prosent fra 2015. Det er variasjoner mellom tollregionene i måloppnåelse for AOT. Det ble iverksatt ulike tiltak i regionene, men det har ikke gitt ønsket effekt. Økte ressurser til grensekontroll som startet i 2015, medfører et stort antall kontroller i opplæringsøyemed. Disse er ikke nødvendigvis basert på risikovurdering og genererer færre treff og AOT.

Figur 7: Antall alvorlige overtredelser per netto årsverk i grensekontrollen 2014-2016



Hovedmål 3: Bidra til forenkling, harmonisering og innovasjon på etatens ansvarsområder

Om hovedmålet

Dette hovedmålet var nytt for 2016. Oppdraget var å etablere målstruktur for hovedmålet, samt innføre to prosjektstyringsverktøy med påfølgende opplæring og sertifisering i etaten.

Høsten 2016 ble det besluttet å ikke videreføre hovedmålet i 2017. Arbeidet med å etablere målstruktur ble derfor ikke fullført. For 2016 var det knyttet tre oppdrag til målet. Status for disse er omtalt i tabell 7: Status for oppdrag fra Finansdepartementet.

Oppdrag i tildelingsbrevet 2016

Tolletaten mottok en rekke oppdrag i tildelingsbrevet for 2016. Disse er omtalt i tabell 7.

Tabell 7: Status for oppdrag fra Finansdepartementet

| Oppdrag | Status |
|---|---|
| Videreutvikle etatens målhierarki og styringsparametere | Forslag til styringsparametere og forklaringsvariabler for Tolletaten 2017 ble oversendt Finansdepartementet 21. september. |
| Forbedring av inn- og utførselsprosesser | Ekspressfortolling: Det er ferdigstilt en planleggingsfase for ny fortollingsprosedyre. Utviklingen av systemet vil fortsette i 2017. KvoteApp: En applikasjon for forenklet fortolling av alkohol og tobakk ble lansert 30. juni 2016. Ved årsskiftet hadde 183 946 brukere lastet ned applikasjonen og det ble gjennomført 11 253 fortollinger gjennom KvoteAppen. Valutadeklarasjonssystemet (ValDek): Vi har utredet og gjennomført en lønnsomhetsanalyse i forbindelse med et eventuelt system for elektronisk valutadeklarerer. Vi er i dialog med Skatteetaten om videre oppfølging. |
| Reduksjon av rapporteringskrav til næringslivet | Det er utviklet og tatt i bruk e-skjema for bindende klassifisering. Det arbeides med utvikling av flere e-skjemaer. |
| Ny skatteforvaltningslov | Tolletaten har bistått Skattedirektoratet i arbeidet med samleforskrift til den nye loven ved å avgi merknader til utkast til høringsnotat og ny forskrift. |
| Overføring av oppgaver til Skatteetaten | Vi hadde i 2016 rundt 20 medarbeidere fra etaten som arbeidet med overføring av oppgaver til Skatteetaten. Vi brukte 19,8 millioner kroner på tilpasning og utvikling av IT-systemer for å tilrettelegge for oppgaveoverføringen, samt 1,5 millioner kroner i nødvendig prosjektstøtte. Vi ga innspill til regelverksendringer og bisto i arbeidsgrupper for å lage gode grensesnitt i oppgaveløsning, IT-systemer m.m. Vi har også brukt ressurser i forbindelse med informasjon til næringsliv og andre brukere, samt internt i egen organisasjon. Det er også laget et samarbeidsavtaleverk mellom etatene, og levert omfattende IT-leveranser, som overlevering av historiske deklarasjonsdata fra 2009 til 2015, og etablering av løpende overføring av alle godkjente tolldeklarasjoner til Skatteetaten fra 1.januar 2017. Det er etablert en ny tolldeklarasjonsoversikt for å bistå importører og eksportører med underlag for sin egenfastsetting av avgift. |

| Oppdrag | Status |
|---|--|
| Styrket grensekontroll (regelverksendringer) | Tolletaten har bistått departementet i arbeidet med regelverksutvikling. Dette gjelder nye rammer og satser for forenklet forelegg, overtredelsesgebyr, utvidet lagringstid for ANPR, og nye bestemmelser i Tolloven kapittel 13 om opplysningsplikt og stedlig kontroll. Det omfatter også endringer i Tollovens regler for tilbakehold og destruksjon av varer som krenker immaterielle rettigheter. |
| Oppfølging av internasjonalt samarbeid | Tolletaten bidrar inn i Norges forhandlinger om inngåelse av handelsavtaler og har i 2016 bistått Utenriksdepartementet ved flere møter i World Trade Organization (WTO) i forbindelse med den kommende avtalen om handel med miljøvennlige varer. I 2016 hadde Norge formannskapet i to av World Customs Organizations (WCO) sentrale komiteer: Capacity Building Committee og Audit Committee. Fire saker fra norsk side er tatt opp i WCOs HS-komiteé i 2016. Vi har arbeidet med ny HS versjon gjeldende fra 01.01.17. EUs nye tolllov UCC (Union Customs Code) trådte i kraft 1. mai 2016. Dette medførte behov for gjennomgang av utkast til avtaleendringer og vurdering av konsekvenser. Tolletaten følger kontinuerlig opp internasjonalt samarbeid med deltakelse i aktuelle fora, spesielt knyttet til etterretnings- og kontrollsamarbeid. Vi har samarbeidet med andre lands tollmyndigheter, spesielt knyttet til erfaringsutveksling om kontrollstøttesystemer, objektutvelgelsesløsninger og sentralt plasserte etterretningssentra. |
| Fortsatt innsats mot piratkopierte varer (IPR) | Vi arbeider med å motvirke innførsel av piratkopierte varer (IPR-varer) og bidrar aktivt inn i relevante nasjonale og internasjonale fora, herunder Europol, Interpol og WCO. |
| Styrket grensekontroll – elektronisk nærvær ved alle landeveis grenseoverganger | ANPR-prosjektet hadde oppstart i mars 2016 med en kjernegruppe i direktoratet og med regionale/lokale ressurser med lokalkunnskap på tjenestestedene. Det er montert kameraer på strategiske steder langs grensen mot Sverige og Finland og ved ferjeterminaler med utenlandstrafikk. Det er etablert et samarbeid med Vegdirektoratet. Konkurs hos en underleverandør førte til forsinkelser i utplassering av kameraer i 4. kvartal. Stortingets vedtak om utvidet lagringstid i inntil seks måneder muliggjør analyser av kjøretøy-dataene som kan gi økt treffsikkerhet i grensekontrollen. Det er besluttet at ANPR skal inn i etatens grunnutdanning fra februar 2017. |
| Styrket grensekontroll – Styrket bemanning | Tolletaten har rekruttert medarbeidere for å drifte ANPR. I tillegg har vi økt bemanningen på utvalgte flyplasser og langs grensen, med hovedfokus på døgnbemanning på to lokasjoner. |
| Styrket grensekontroll – Styrket etterretning- og analysekapasitet | I 2016 startet etaten arbeidet med etableringen av et nytt etterretningssenter, utarbeiding av ny arbeidsmetodikk og kartlegging av behov for IT-verktøy. Tolletatens etterretningssenter (TES) etableres i Tolldirektoratet februar 2017, med både internt og eksternt rekrutterte ressurser. |

| Oppdrag | Status |
|---|--|
| Funksjonelle behov for etterretning, analyse, objektutvelgelse og kontroll | Vi har hatt regelmessig erfaringsutveksling, og utarbeidet grensesnitt mellom etatene i forbindelse med etterretning og analyse. Vi har jobbet med funksjonelle krav til etterretning, analyse, objektutvelgelse og kontroll som ikke dekkes av SAFIR ⁴ . Dette har resultert i TREFF-prosjektet. Prosjektet bidrar til effektiv håndtering og bedre kontroll på vareførselen. Intensjonen er at prosjektet skal ferdigstilles i 2020. |
| Prøveprosjekt forenklet transfer OSL | «Domestic Transfer» har per i dag kun fem destinasjoner som er med i ordningen. Kapasitetsproblemer i bagasjehåndteringssystemet medfører at opptrapping av tilbudet ikke forventes før februar 2017. Når en løsning med helautomatisk håndtering av bagasje er etablert, vil noen av utfordringene i 2016 være løst, og flere flyselskap og destinasjoner kan delta i ordningen. |
| Prøveprosjekt utrykningsstatus i Tolletaten | I 2016 har ca. 130 nye tjenestemenn gjennomført grunnopplæring i «utrykningskjøring», mens noen tjenestemenn har gjennomført vedlikeholdstrening. Det har vært forsinkelser i anskaffelse av utstyr, og prosjektet forventes ferdigstilt første halvår 2017. |
| Nødnett | Nødnett ble implementert i de tre resterende regioner i første kvartal 2016. Vi har utdannet en hovedinstruktør og 30 lokale instruktører. |
| Internasjonalt samarbeid mot skatte- og avgiftskriminalitet, herunder grenseoverskridende organisert kriminalitet | Direktoratet har deltatt i flere arbeidsgruppemøter i WCO knyttet til e-commerce og commercial fraud og i flere arbeidsgrupper (Focal points) i Europol. |
| Bistand til Politiet på grensen | Tolletaten har deltatt i ulike samarbeidskontroller med Politiet og samarbeidet fungerer bra. Det ankom langt færre flyktninger, og politiets behov for bistand var mindre enn i 2015. |
| Innføring av prosjekt- og porteføljestyling med påfølgende opplæring i etaten | I 2016 innførte vi prosjekt- og porteføljestyling i etaten, basert på Management of Portfolios (MoP) prinsippene. Alle prosjekter og tiltak med kostnadsramme over 3 millioner kroner skal behandles av porteføljestyret. Det ble gjennomført opplæring for ledere og mellomledere. |
| Innføring av prosjektstyringsmetodikk (Prince 2) med påfølgende sertifisering | Prosjektmetodikk basert på Prince2 er innført i etaten. Alle nye prosjekter følger disse prinsippene i prosjektplanlegging og gjennomføring. Vi har gjennomført opplæring og sertifisering av en rekke medarbeidere. |
| Objektutvelgelsesmetodikk og -effekt | Referansekontroller er gjennomført for å teste etterlevelse i et representativt utvalg av kontrollobjekter. Tolletaten har i perioden august-november 2016 gjennomført ca. 1300 referansekontroller på landeveis grenseoverganger. Metoden kan brukes til å videreutvikle Tolletatens objektsutvelgelse. |

⁴ Samordnet avgiftsforvaltning, fastsetting, innkreving og etterlevelse

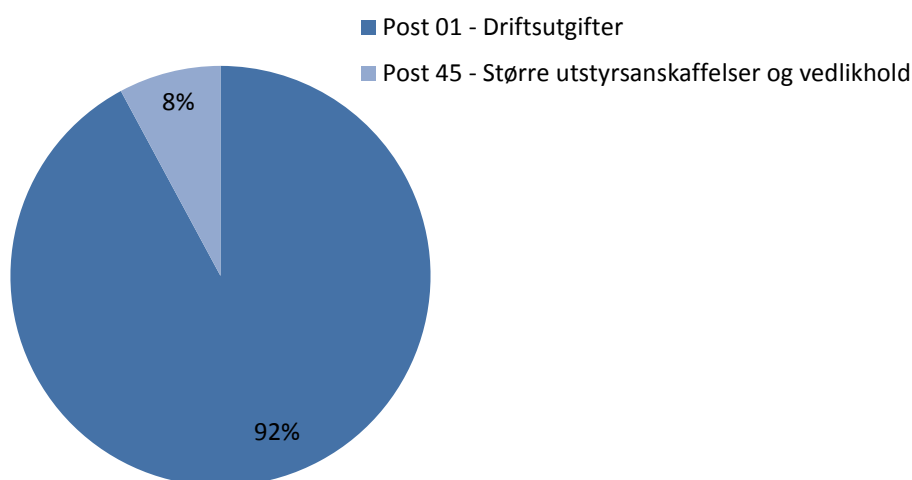
| Oppdrag | Status |
|--|--|
| Forenklinger for å forebygge unødvendig tidsbruk | Tolletaten har gjennomført en rekke forenklinger i deklareringsplikten for næringslivet; Ordningen med elektronisk omberegning er utvidet med flere typetilfeller. Elektronisk søknadsskjema for bindende opprinnelsesuttalelser er opprettet i Altinn. Det er påbegynt arbeid med utvikling av flere e-skjema. Regelverket for varers opprinnelse er forenklet og tydeliggjort. Varenumre med liten handel i tolltariffen er fjernet. Igangsatte tiltak som vil iverksettes i 2017; Importører får oversikt over alle tolldeklarasjoner i Altinn (februar 2017). Krav om å oppgi betalingskode i TVINN fjernes for importører med utsatt avregning (april 2017). Det er benyttet betydelige ressurser til arbeidet med å tilrettelegge for utsatt avregning fra 2017. |

Ressursbruk 2016

Nedenfor presenteres informasjon om etatens budsjetterammer og bruk av disse, herunder kommentarer til nøkkeltallene fra årsregnskapet presentert under del II.

Disponibel ramme 2016

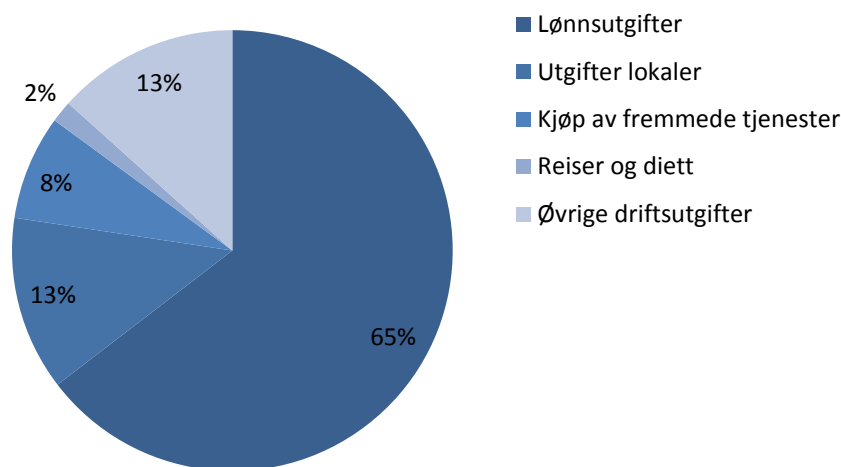
Figur 8: Disponibel ramme fordelt



Etatens disponible budsjetteramme for 2016 var på 1,512 milliarder kroner, en netto reduksjon på 10,4 prosent fra 2015. Reduksjonen skyldes hovedsakelig to forhold; rammeoverføring til Skatteetaten i forbindelse med overføringen av avgiftsforvaltningen (reduksjon på ca. 18 prosent), som er delvis oppveid av økt ramme til styrking av grensekontrollen (økning på ca. 6 prosent). Andelen på post 45 (Større utstyrsanskaffelser og vedlikehold) har økt fra 5,5 prosent i 2015 til 7,9 prosent. Økningen skyldes økt bevilgning i forbindelse med styrking av grensekontrollen, og at rammeoverføringen til Skatteetaten kun omfattet post 01 midler.

Driftsutgifter (post 01)

Figur 9: Driftsutgifter post 01 fordelt på hovedkategorier



Samlede driftsutgifter var på 1,357 milliarder kroner, en utnyttelsesgrad⁵ på 97,4 prosent. Lønnsandelen var på 64,6 prosent mot 66,9 prosent 2015. Årsaken til nedgangen i lønnsandel er netto effekt av overføringen av avgiftsforvaltningen til Skatteetaten og styrking av grensekontrollen, samt økt utnyttelsesgrad for øvrige utgiftskategorier. Gjennomsnittlig lønnsutgift per årsverk økte med 6,4 prosent fra 2015. Ser vi bort fra effekten av lønnsoppjøret skyldes økningen at andelen personell som går i turnus har gått opp etter overføringen av avgiftsforvaltningen. Lønnsutgiftene til turnusansatte er i gjennomsnitt høyere enn for andre ansatte med tollfaglig bakgrunn.

Oppgaveoverføringen og styrkingen av grensekontrollen påvirker også de andre utgiftskategoriene i 2016, og vil fortsette å gjøre det i årene fremover. Dette gjør det vanskelig å vurdere endringene i andel fra år til år. Blant annet så vil behovet for å realisere gevinster i forbindelse med leie av lokaler etter oppgaveoverføringen medføre lavere andel for denne kategorien fremover. Grunnet for gevinstuttaket vil sannsynligvis være en kombinasjon av lavere arealbehov som følge av oppgaveoverføringen, etablering av felles standarder i etaten og endring i måten vi løser oppgavene på.

Utgiftene til kjøp av fremmede tjenester er i 2016 knyttet til drift og utvikling på IT-området, konsulentbistand i forbindelse endringsprosesser og kjøp av tjenester til den operative delen av etaten.

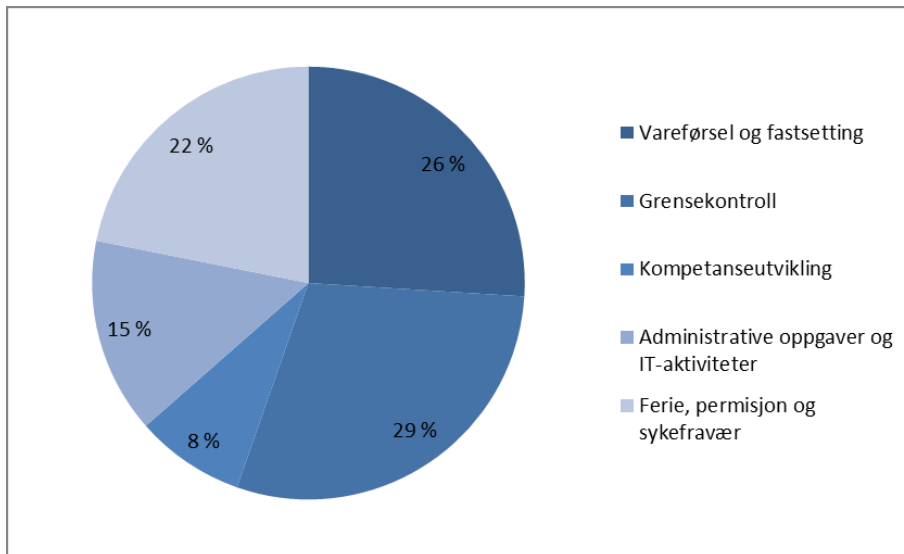
Ressursbruk per hovedområde og administrasjon

Overføring av avgiftsforvaltningen til Skatteetaten og styrkingen av grensekontrollen gjør at det ikke er relevant å sammenligne 2016 med tidligere år, men andelen benyttet på grensekontrollområdet øker både i antall og andel fra 2015 av samme årsaker. Det samme

⁵ Utnyttelsesgrad: bokførte utgifter i forhold til disponibel ramme

gjelder for kompetanseutvikling med store kull aspiranter som skal utdannes. Ressursbruken i 2016 fordeler seg slik mellom de ulike områdene;

Figur 10: Ressursbruk per hovedområde og administrasjon



IV. Styring og kontroll i virksomheten

Overordnet vurdering av styring og kontroll

Etaten har tradisjonelt forholdt seg til styring i inneværende år, og planlegging for kommende år. Dette har gitt meget god styring og kontroll i ett-års perspektivet, men liten evne til langtidsplanlegging. I 2016 innførte etaten en ny modell for virksomhetsstyring, basert på en fireårig tidshorisont, og avdelings- og regionvise langtidsplaner. Dette vil gi en økt evne til å styre virksomheten langsiktig.

Etaten har også innført prinsipper i virksomhetsstyringen som innebærer å se alle budsjettenheter samlet. Det ligger nå til rette for helhetlige tverrprioriteringer i 2017, som muliggjør disponering av midler på en mer effektiv måte for etaten. Evnen til god internkontroll og styring opprettholdes, men virksomhetsstyringen er vesentlig styrket innenfor langtidsperspektivet. Budsjettmidler til investering og utvikling er gjennom de nye prosessene økt, og prioritert til viktige utviklingstiltak, som sammen med tilførte satsingsmidler har økt etatens endringskraft.

Det er utviklet retningslinjer for virksomhetsstyring i etaten som beskriver de nye styringsprosessene, og det er innført et tilpasset porteføljestyrreregime som gir vesentlig forbedret portefølje- og prosjektstyring.

Forhold departementet har bedt om særskilt rapportering på:

Organisasjonsutviklingsprosjektet

Det har vært endringer i organisasjonsutviklingsprosjektet i løpet av året. Vi mener at det er viktig å klarlegge virksomhetsstrategi før vi begynner å arbeide med fremtidig organisering av etaten. Det er utarbeidet utkast til virksomhetsstrategi i 2016 som vil være utgangspunkt for videre arbeid i 2017.

Strategiprosess

I 2016 har Tolletaten arbeidet med en ny virksomhetsstrategi for perioden 2017-2027. Det foreligger et forslag til en virksomhetsstrategi. Strategien forventes iverksatt i løpet av 2017.

Bemanning og personalforvaltning

Tolletatens kompetansesenter (TKS) står for den teoretiske grunnutdanningen av de tollfaglige ansatte i etaten. I tillegg tilbyr kompetansesenteret etter- og videreutdanningskurs. Det ble i 2016 gjennomført en kompetansekartlegging blant alle ansatte i etaten. Kartleggingen gir et overordnet bilde av etatens nåværende kompetanse, basert på den enkeltes medarbeiders egenvurdering.

Kartleggingen viste at 84 prosent av medarbeiderne i etaten har gjennomført tollfaglig etatsopplæring. De ansatte som rekrutteres til andre stillinger enn de tollfaglige, har de siste årene hatt høyere utdanning, blant annet i jus, økonomi, administrasjon og ledelse og IT. Etatens bemanning og kompetanse for å løse dagens oppgaver vurderes å være tilfredsstillende. Imidlertid er det et behov for intern opplæring, etter- og videreutdanning og strategisk rekruttering for å sikre at etatens oppgaveløsning også skal være tilfredsstillende fremover.

Kompetansetiltak og videre planlegging

Som en konsekvens av overføringen av oppgaver til Skatteetaten, har Tolletaten endret oppgaveportefølje og dermed et endret kompetansebehov.

Vi vil i årene fremover se endringer i etatens bemanning og kompetansesammensetning knyttet til et økende krav til høyere utdanning, digitalisering og etatens satsning på grensekontroll. Spørsmål knyttet til fremtidig bemanning og kompetanse blir kartlagt gjennom det påbegynte arbeidet med etatens kompetansestrategi. Arbeidet med kompetansestrategien fortsetter i 2017, da det fremtidige kompetansebehovet skal kartlegges i et 10-år og 4-år perspektiv.

Ledelse og kompetanse

Det er identifisert et behov for å utvikle etatens ledere både fra lederne selv, gjennom medarbeiderundersøkelsen 2016 (MU 2016) og kompetansekartleggingen. Det er derfor startet et arbeid med utvikling av et lederprogram for etaten.

Medarbeiderundersøkelsen 2016

Etaten gjennomførte i mai-juni 2016 Difi Avant medarbeiderundersøkelse (MU). Undersøkelsen ble besvart av 88 prosent av etatens medarbeidere. Det er flere positive resultater i undersøkelsen, men også klare forbedringspunkter.

Det er lagt stor vekt på oppfølging av resultatene fra undersøkelsen. På etatsnivå er det i tillegg til å beslutte utvikling av et lederprogram, etablert en ny lønnspolitikk og nedsatt en arbeidsgruppe som arbeider med design av et program for karriereutvikling. Det er også planlagt et omfattende program for etter- og videreutdanning. Det arbeides med å styrke vernetjenesten. «Bevegelse i arbeidstiden» er innført som et tiltak for å bidra til at medarbeiderne i etaten er bedre rustet fysisk til å møte utfordringer i arbeidshverdagen, og sammen med et nærværprosjekt skal det bidra til å redusere sykefraværet.

Det er iverksatt et utredningsprosjekt for å identifisere tiltak innenfor helse, miljø og sikkerhet (HMS), slik at flere funn i medarbeiderundersøkelsen kan håndteres.

Internkontroll og risikostyring

Instruksfestede interne kontrollordninger skal gjennomføres med løpende ajouritet og innen gitte frister. Vesentlige avvik skal umiddelbart rapporteres til direktoratet. Det er ikke meldt vesentlige avvik i 2016.

Direktoratet har avholdt kasseettersyn i alle tollregionene hvor etterlevelse av internkontrollrutiner knyttet til håndtering av kontanter og praktisering av nettoføringsordningen på mva har vært hovedfokusområder. Ingen vesentlige forhold er avdekket. Tollregionene har avholdt ettersyn på underliggende tollsteder. Ingen vesentlige forhold er rapportert.

Når det gjelder risikostyring arbeider vi nå med forankring i organisasjonen og utarbeidelse av overordnede risikoer, både på strategisk og operasjonelt nivå. Den nye virksomhetsstyringsmodellen vår legger til rette for at risikovurderinger er integrert i prioriteringsprosessen.

Sikkerhet og beredskap

Tolletaten legger risiko- og sårbarhetsvurderinger til grunn for sine sikkerhets- og beredskapstiltak. Det gjennomføres årlige revisjoner av styringsdokumenter og planverk, som eksempelvis årlige risikovurdering av de virksomhetskritiske produksjonssystemene. Vi har beredskapsplaner for å kunne håndtere ekstraordinære hendelser. Det har vært gjennomført flere øvelser i 2016.

Tolletaten er aktør i nasjonal beredskap og samfunnssikkerhet, og samarbeider med andre offentlige myndigheter om kontrolloppgaver og -interesser knyttet til grensepassering og grensekryssende trusler.

Tolldirektøren deltar i Kontaktgruppen for forebygging av terrorhandlinger, i Sentralt totalforsvarsforum og i Næringslivets sikkerhetsråd. Ved behov samarbeider Tolletaten med Nasjonal Sikkerhetsmyndighet og Direktoratet for samfunnssikkerhet og beredskap, samt andre aktører som har samfunnssikkerhet på dagsorden.

Det vises til etatens redegjørelse for sikkerhetstilstanden i særskilt rapportering til departementet i september 2016. Det er ikke avdekket sikkerhetstruende hendelser i 2016. Sikkerhetstilstanden i virksomheten vurderes som tilfredsstillende.

Evaluering og brukerundersøkelser

Tolldirektoratet har gjennomført en brukerundersøkelse av nettsidene, toll.no. Resultatet viser at brukerne er meget godt fornøyd med tjenesten. De områdene som fikk mindre gode tilbakemeldinger i 2016 vil bli forbedret, og etaten vil gjenta samme undersøkelse årlig. For mer informasjon om resultatene, se vedlegg 1B.

Det er gjennomført en brukerundersøkelse av den elektroniske tolltariffen med 264 respondenter. Resultatene fra undersøkelsen underbygger at det er behov for en modernisering av blant annet søkemulighetene i tolltariffen. Brukerundersøkelsen publiseres på toll.no.

Direktoratet har gjennomført en brukerundersøkelse blant eksterne brukere av det elektroniske transitteringssystemet NCTS med totalt 129 intervjuer. Målgruppen for undersøkelsen var eksterne brukere som benytter systemet i kontakt med Tolletaten. Undersøkelsen viser at brukerne av systemet er godt fornøyde, men at det er rom for forbedring med tanke på kommunikasjon med Tolletaten.

Elektronisk forvaltning

Digitaliseringsrundskrivet 2015 fra Kommunal- og moderniseringsdepartementet (KMD) er en av flere premisser for virksomhetsstrategien som er utarbeidet i 2016. Kravet om enkle og brukerorienterte digitale tjenester videreføres i vår digitaliseringsstrategi. Uavhengig av strategien har vi gjennomført, og er i gang med prosjekter som følger digitaliseringsprinsippene. Eksempler på dette er «KvoteAppen», et forenklingstiltak som muliggjør fortolling av alkohol- og tobakksvarer på mobiltelefon. I det igangsatte Ekspressfortollingsprosjektet gjør digitaliseringen det mulig å gjennomføre dokumentkontroller og risikovurderinger av kjøretøy og last før grensepassering, noe som muliggjør en ekspedisjonsfri, men kontrollert grensepassering.

I november tok vi i bruk sikker digital postutsendelse til privatpersoner. Samtidig ble Tolletatens felles kunderegister (FKR) integrert med vårt arkiv- og saksbehandlingssystem Public 360°.

Tolletatens policy for informasjonssikkerhet ble revidert 1. februar 2016. Endringene var en nødvendig konsekvens av at oppgaver og informasjon ble overført til Skatteetaten ved årsskiftet.

Som en del av vårt helhetlige styringssystem har etaten også i 2016 gjennomført risikovurdering av informasjonssikkerheten i etatens virksomhetskritiske systemer. Risiko er vurdert for konfidensialitet, tilgjengelighet og integritet. Konklusjonen er at informasjonssikkerheten i de virksomhetskritiske systemene er tilfredsstillende ivaretatt.

Vi startet i andre halvår 2016 et arbeid for å styrke informasjonssikkerheten i etaten. Det er engasjert eksternt bistand til å revidere og fornye retningslinjer på området og etablere et styringssystem for informasjonssikkerhet med basis i standarden ISO 27001 og Direktoratet for forvaltning og IKTs veileder for informasjonssikkerhet. Tekniske og organisatoriske tiltak for styrking av etatens informasjonssikkerhet planlegges gjennomført, som følge av det nye

styringssystemet. På slutten av året ble det startet en prosess for tilsetting av informasjonssikkerhetsleder.

Vi viser for øvrig til vår rapport til Finansdepartementet 1. november 2016 vedrørende status i arbeidet med informasjonssikkerhet.

Oppfølging av saker fra Riksrevisjonen

Riksrevisjonens revisjonsbrev for regnskapsåret 2015 forelå 18. mai 2016. Revisjonsberetningen for årsregnskapet konkluderer med at Tolletatens årsregnskap for 2015 gir «i det alt vesentlige et rettvisende bilde av virksomhetens disponible bevilgninger, inntekter og utgifter i 2015 og av mellomværende med statskassen per 31. desember 2015, i samsvar med regelverk for statlig økonomistyring»

Riksrevisjonen har ikke tatt opp vesentlige forhold, men i oppsummeringsbrev av revisjonen datert 18. april 2016 påpekes det at etaten forstår nettordningen merverdiavgift noe forskjellig, uten at dette har medført vesentlige beløpsmessige feil i regnskapet. Dette er fulgt opp og utkvittert, jf. vårt brev av 15. november 2016.

Oppfølging av saker fra Sivilombudsmannen

Sivilombudsmannen har i 2016 ikke behandlet saker vedrørende Tolletatens oppgaveutførelse.

Innovasjon, samhandling og ledelse i Tolldirektoratet

Arbeidet med oppfølging av DNV-rapportens (Det Norske Veritas) funn har fortsatt i 2016. Prosjektet som var nedsatt for å arbeide med dette, leverte sin konklusjon med anbefalte tiltak 25. mai. På dette tidspunkt var en del av utfordringene, slik de var beskrevet, i ferd med å utbedres.

Rapporten utfordret ledelsen til å definere og kommunisere en tydelig retning. Dette ble iverksatt blant annet gjennom strategi- og organisasjonsutviklingsprosessene, men også gjennom praktiske tiltak som bedre og systematisk bruk av intranett til å formidle referater fra ledermøter, beslutninger og viktige hendelser.

Den bilaterale budsjettprosessen er erstattet med en bredt forankret porteføljestytingsprosess, godt integrert med virksomhetens plan- og budsjetteringsprosess. Etaten skiller tydelig mellom drifts- og utviklingsmidler.

Innføringen av prosjektstyringsverktøyet Prince2 og porteføljestyting har tydeliggjort rolle og ansvarsfordelingen mellom fagmiljøene og IKT. Etatens fagmiljøer er bevisstgjort sitt ansvar som prosjekteiere og tar aktivt prosjekteieransvar i utviklings- og anskaffelsesprosesser. Innføring og aksept av smidige metoder i utviklingsarbeidet har bedret samarbeidet mellom fagavdelingene og IKT-avdelingen.

Etaten har startet arbeidet med å etablere en kompetansestrategi og et lederutviklingsprogram planlegges for å utvikle bedre ledelse, styring og samhandling.

Etaten avviklet i 2016 innovasjons- og utviklingsenheten. Innovasjon og utvikling skal være en integrert del av den enkelte avdelings oppgaver og stimuleres gjennom god ledelse og samhandling mellom avdelingene. Strategiprosessen har synliggjort et stort utviklingsbehov.

Det vurderes at problemstillingene, presentert i DNV-rapporten, er i ferd med å bli løst.

Personalområdet

Under følger utvalgte faktaopplysninger om etatens ansatte. Kildene er SAP-HR og GAT.

I 2016 hadde Tolletaten samlet 1508 årsverk fordelt på 1682 ansatte.

Tabell 8: Lønnede årsverk per enhet⁶.

| Årsverk per enhet | 2015 | 2016 |
|----------------------|--------------|--------------|
| TOA | 529 | 434 |
| TØN | 310 | 312 |
| TSN | 236 | 176 |
| TVN | 175 | 135 |
| TMN | 142 | 117 |
| TNN | 87 | 84 |
| TOD | 278 | 250 |
| Etaten samlet | 1 757 | 1 508 |

Tabellen viser lønnede årsverk fordelt på de ulike enhetene i etaten per 31.12.16.

Fra 2016 vil Tolletaten benytte DFØ sin standard for beregning av årsverk, og lønnede årsverk vil erstattes av faktiske årsverk.

Tabell 9: Faktiske årsverk per enhet⁷

| Årsverk per enhet | 2015 | 2016 |
|----------------------|----------|--------------|
| TOA | | 388 |
| TØN | | 300 |
| TSN | | 167 |
| TVN | | 133 |
| TMN | | 112 |
| TNN | | 84 |
| TOD | | 213 |
| Etaten samlet | - | 1 397 |

Tabellen viser de faktiske årsverkene fordelt på de ulike enhetene i etaten per 31.12.16. Beregningen av årsverk etter denne metoden er ikke sammenlignbar med beregningsmetoden benyttet tidligere år, som vises i tabell 8.

For å kunne sammenligne årets resultater med tall for 2015 viser vi her utregningen av begge metoder.

⁶ Tabell 8 viser en utregning basert på lønnede årsverk

⁷ Tabell 9 viser årsverk regnet med DFØ sin standardrapport for årsverk, regnet med faktiske årsverk.

Det er 1682 ansatte i Tolletaten per 31. desember 2016, fordelt som følger:

Tabell 10: Antall ansatte per enhet

| Antall ansatte per enhet | 2015 | 2016 |
|--------------------------|--------------|--------------|
| TOA | 608 | 467 |
| TØN | 344 | 353 |
| TSN | 258 | 205 |
| TVN | 200 | 155 |
| TMN | 158 | 143 |
| TNN | 93 | 95 |
| TOD | 315 | 264 |
| Etaten samlet | 1 976 | 1 682 |

Tabell 11: Fordeling kjønn og alder

| Aldersgruppe | Kvinne | Mann | Sum |
|--------------|------------|------------|--------------|
| 19-29 | 130 | 108 | 238 |
| 30-39 | 177 | 196 | 373 |
| 40-49 | 187 | 217 | 404 |
| 50-59 | 218 | 276 | 494 |
| Over 60 | 67 | 106 | 173 |
| Sum | 779 | 903 | 1 682 |

Gjennomsnittlig kjønnsfordeling er 46 prosent kvinner og 54 prosent menn. De største skjevhetene i fordelingen av kjønn er innen kontorfag, drift og renhold med en overvekt av kvinner, og med en overvekt av menn innen ledelse. Det er forsøkt å balansere kjønnsfordelingen gjennom rekruttering av flere kvinner i lederstillinger og lagt til rette for utvikling og opplæring for å stimulere til økt mobilitet. Det er for 2017 avsatt øremerkede midler til kompetansehevede tiltak på høyskolenivå. Vi har startet utarbeidelse av en delstrategi for kjønnsbalansert ledelse.

Tabell 12: Alders sammensetning; - antall ansatte fordelt på enheter

| Aldersgruppe | TOA | TØN | TSN | TVN | TMN | TNN | TOD | Etaten samlet |
|--------------|------------|------------|------------|------------|------------|-----------|------------|---------------|
| 19-29 | 49 | 72 | 16 | 36 | 30 | 26 | 9 | 238 |
| 30-39 | 126 | 85 | 47 | 26 | 24 | 24 | 41 | 373 |
| 40-49 | 147 | 70 | 27 | 29 | 30 | 24 | 77 | 404 |
| 50-59 | 117 | 89 | 76 | 48 | 47 | 13 | 104 | 494 |
| Over 60 | 28 | 37 | 39 | 16 | 12 | 8 | 33 | 173 |
| Sum | 467 | 353 | 205 | 155 | 143 | 95 | 264 | 1 682 |

Som det fremgår av tabell 12 over er 53 prosent av de ansatte i etaten i aldersgruppen 40 til 60 år. I tre regioner er over 40 prosent av de ansatte over 50 år, mens tilsvarende andel i direktoratet er på om lag 52 prosent. Av de ansatte er 10 prosent i aldersgruppen som vil nå gjennomsnittlige pensjonsalder på 65 år i løpet av den neste 5-års perioden. Denne aldersgruppen fordeler seg jevnt i etaten med unntak av i Tollregion Sør-Norge, hvor andelen er noe høyere.

Tabell 13: Turnover for Tolletaten 2013-2016

| År | Turnover |
|------|----------|
| 2013 | 5,2 |
| 2014 | 3,2 |
| 2015 | 4,1 |
| 2016 | 6,1 |

Tabell 13 viser at det er en økning i turnover fra 2015 til 2016 på 2 prosentpoeng. Turnover er en utregningsmetode for personalomsetning, og regnes i prosent av antall ansatte. Når en arbeidstaker sier opp og slutter i sin stilling i virksomheten, og stillingen blir besatt av en ny arbeidstaker, defineres dette som turnover.

Mange ansatte har lang tjenestetid i Tolletaten. Mer enn 50 prosent har vært ansatt i etaten ti år eller mer. Dette har gitt etaten en lav turnover gjennom flere år. Gjennomsnittlig turnover mellom 2013-2015 var 4,1 prosent. Dette er betydelig lavere enn gjennomsnittet i offentlig sektor som er 15,5 prosent. MU⁸ viser at 76 prosent av de ansatte forventer å være ansatt i etaten om to år. Frem mot 2027 vil om lag 354 ansatte ha mulighet til å gå av med alderspensjon. Omlag 40 prosent av etatens medarbeidere har turnusarbeid.

Som tidligere år var direktoratets turnover høyere enn regionenes. Dette skyldes i hovedsak at mange ansatte i direktoratet har høyere utdanning og derfor større muligheter til å søke annet arbeid. Turnover forventes å øke blant tollfaglige fremover, da etaten har en stigende andel ansatte med høyere utdanning i denne gruppen. Rekruttering i etaten vil vurderes opp mot fremtidig kompetansebehov.

Sykefravær

Vi har i 2016 hatt en positiv utvikling av sykefraværet. Det er nedgang både i direktoratets sykefravær og i flere av regionenes sykefravær. Direktoratet har redusert sykefraværet med 1 prosentpoeng, fra 5,85 prosent i 2015 til 4,82 prosent i 2016.

Reduksjonen for regionene er ikke like betydelig, fra 6,09 prosent i 2015 til 6,01 prosent i 2016. Noen regioner har hatt en nedgang i sykefraværet, samtidig har andre hatt en økning. Vi har i 2016 startet planlegging av et nærværsprosjekt som vil fokusere på reduksjon i sykefraværet. Prosjektet skal gjennomføres i 2017.

Samlet sett har etaten et sykefravær for 2016 på 5,86 prosent, som er noe lavere enn i 2015, da det var 6,05 prosent. Se vedlegg 3 for nærmere oversikt.

V. Vurdering av framtidsutsikter

Vi vil styrke Tolletatens organisasjon, ledere og medarbeidere for å møte fremtiden på en god måte. De fleste signaler tilsier at handelen med utlandet vil vokse i årene som kommer. Tolletaten registrerer en stabil økning i registrert vareførsel.

⁸ Medarbeiderundersøkelsen

Utviklingen innen internasjonalt samarbeid og avtaleverk er viktig for Tolletatens arbeid., herunder forhold som fremtidsutsiktene for handelsavtaler som TTIP, og Storbritannias utmelding av EU.

I tillegg pågår det internasjonalt arbeid med regelverk og prosedyrer for vareførsel, som også påvirker utviklingen på disse områdene i Norge. Internasjonale konflikter og fattigdom påvirker det generelle risiko- og trusselbildet, og Tolletatens rolle som samfunnsbeskytter og myndighet på grensen.

Den teknologiske utviklingen er den viktigste driveren for Tolletatens endringsbehov. Digitalisering av samfunnet kan skape nye muligheter for Tolletaten i våre grensesnitt mot publikum og næringsliv, rasjonalisering av verktøy, prosesser og organisasjonsstruktur, og i samarbeid med andre etater og organisasjoner. På samme tid representerer teknologi en utfordring. Produkter blir mer kompliserte, transportmetodene endrer seg og de som bryter regelverket tar i bruk nye metoder og verktøy i grensekryssende aktivitet.

Utviklingstrendene gir gode føringer for fremtiden, men er også forbundet med usikkerhet. Tolletaten vil ha en betydelig samfunnsoppgave, og vår organisasjon må være rustet til å håndtere endringer. Vi må ha en organisasjon med fleksible prosesser og verktøy som gjør at vi kan håndtere skiftende utviklingsretninger. Våre ledere og medarbeidere må derfor ha kompetanse som gjør oss i stand til å møte utfordringer i fremtiden. Vi går inn i en periode som krever mer innovasjon og raskere utviklingstakt. Effektivisering av etaten er nødvendig for å frigjøre utviklingsmidler.

Tolletaten skal gjennomføre en utredning av fremtidig organisasjonsstruktur. Dette må sees i sammenheng med kravene til effektivisering og digitalisering av offentlig sektor. Digitalisering muliggjør større grad av selvbetjening og automatisk behandling i grensesnittet med våre kunder og samarbeidspartnere. Samtidig åpner det seg et stort potensiale for automatisering og en omorganisering av en rekke av våre kjerneprosesser. Styrket digital kommunikasjon kan knytte organisasjonen tettere sammen, slik at Tolletaten fremstår som en mer enhetlig og fleksibel etat uavhengig av struktur og lokalisering.

Den stadig økende tilgangen på informasjon åpner muligheter for å utvikle vår etterretning og analysekapasitet, effektive prosedyrer for publikum og næringsliv, samt styrke vår evne til risikobasert kontroll.

VI. Årsregnskap

Ledelseskommentar årsregnskapet 2016

Formål

Tolletaten er underlagt Finansdepartementet. Etaten er et ordinært bruttobudsjettert statlig forvaltningsorgan som fører regnskap i henhold til kontantprinsippet.

Etatens hovedoppgave var i 2016 å beskytte samfunnet mot ulovlig inn- og utførsel av varer og legge til rette for korrekt og effektiv inn- og utførsel av varer.

Bekreftelse

Tolletaten avlegger regnskap til statsregnskapet under regnskapsfører nr. 73 84 00. Etaten avlegger også eget regnskap for «Velferdsfondet for tollvesenet» med eget regnskapsførernummer 81 16 01. Årsregnskapene er avlagt i henhold til reglement og bestemmelser om økonomistyring i staten, bevilgningsreglement, rundskriv R-115 fra Finansdepartementet og hovedinstruks til direktøren i Tolletaten.

Jeg mener regnskapene gir et dekkende bilde av Tolletatens disponerte bevilgninger, regnskapsførte utgifter, inntekter, eiendeler og gjeld.

Vurdering av vesentlige forhold

Tolletaten har i 2016 samlet disponert kroner 1 511 835 000 på utgiftssiden. Dette er fordelt med kroner 1 392 917 000 på kap. 1610 post 01, lønn og ordinær drift, og kroner 118 918 000 på kap. 1610, post 45, større investeringer. Etaten har ingen belastningsfullmakter på drift.

Etaten har god budsjettstyring og har brukt 97,4 prosent av disponibel bevilgning på post 01. Mindreutgiften på 35,9 millioner kroner skyldes forsinkelser for deler av styrket grensekontrollprosjektet, forsinkelser i gjennomføringen av mindre tiltak og prosjekter, netto mindreutgift for driftsenhetene og ikke disponert budsjettreserve. Av budsjetttrammen på post 01, gikk om lag 65 prosent til lønn og godtgjørelser, 13 prosent til leie og drift av lokaler og 8 prosent til kjøp av fremmede tjenester, se også figur 9 driftsutgifter etter art med kommentarer under kap. III.

På post 45 er det benyttet 31 prosent av disponibel bevilgning. Mindreutgiften skyldes i hovedsak tidsforskyvninger på prosjekter og større anskaffelser, blant annet i forbindelse med styrkingen av grensekontrollen.

Som det framgår av Note B (vedlegg 4), søker etaten om å få overføre 35,93 millioner kroner på post 01 og 82,07 millioner kroner på post 45 med til 2017.

Tolletaten har også inntekter som føres på kap. 4610. Disse er som følger:

Tabell 14: Inntekter kap. 4610 – budsjett og regnskap 2016

| Kapittel 4610 | Budsjett | Regnskap |
|--|-------------------|-------------------|
| Post 01 Særskilte vederlag for tolltjenester | 6 588 000 | 8 219 693 |
| Post 02 Andre inntekter | 1 694 000 | 1 141 219 |
| Post 04 Diverse refusjoner | 2 494 000 | 4 366 474 |
| Post 05 Refusjon Avinor AS | 26 826 000 | 24 433 147 |
| Post 85 Overtredelsesgebyr - valutadeklarering | 7 000 000 | 6 636 291 |
| Sum kapittel 4610 | 44 602 000 | 44 796 824 |


På post 01, 04 og 05 er det gitt merinntektsfullmakt.

Tilleggsopplysninger

Riksrevisjonen bekrefter årsregnskapet for Tolletaten. Riksrevisjonen reviderer også Tollvesenets velferdsfond som føres som eget regnskap adskilt fra statens øvrige midler jf. bestemmelser om økonomistyring i staten pkt. 3.6.4. Vedlegg 5 viser regnskap for velferdsfondet.

Årsregnskapet er nå under revisjon og revisjonsberetningen antas å foreligge 2. kvartal 2017. Revisjonsberetningen vil bli offentliggjort på etatens nettsider (toll.no) når den er offentlig tilgjengelig.

Oslo 3. mars 2017



Eivind Kloster-Jensen
Tolldirektør

Prinsippnote årsregnskapet

Årsregnskapet for Tolletaten er utarbeidet og avlagt etter retningslinjer fastsatt i bestemmelser om økonomistyring i staten fastsatt 12. desember 2003 med endringer, senest 5. november 2015. Årsregnskapet er i henhold til krav i bestemmelsene punkt 3.4, nærmere bestemmelser i Finansdepartementets rundskriv R-115 og departementets øvrige krav.

Oppstillingen av bevilgningsrapporteringen og artskontorrapporteringen er utarbeidet med utgangspunkt i bestemmelsenes punkt 3.4.2 – Grunnleggende prinsipper for årsregnskap:

- Regnskapet skal følge kalenderåret
- Regnskapet skal inneholde alle utgifter og inntekter for regnskapsåret
- Utgifter og inntekter skal føres opp i regnskapet med brutto beløp
- Regnskapet skal utarbeides i tråd med kontantprinsippet

Oppstillingene av bevilgnings- og artskontorrapportering er utarbeidet etter de samme prinsippene, men gruppert etter ulike kontoplaner. Prinsippene korresponderer med krav i bestemmelsene punkt 3.5 til hvordan virksomhetene skal rapportere til statsregnskapet. Sumlinjen «netto rapportert til bevilgningsregnskapet» er lik i begge oppstillingene.

Virksomheten er tilknyttet statens konsernkontoordning i Norges Bank i henhold til krav i bestemmelsene pkt. 3.7.1. og tilføres ikke likviditet gjennom året. Ved årets slutt nullstilles saldoen på den enkelte oppgjørskonto ved overgang til nytt år.

Bevilgningsrapporteringen

Oppstillingen av bevilgningsrapporteringen omfatter en øvre del med bevilgningsrapporteringen og en nedre del som viser beholdninger virksomheten står oppført med i kapitalregnskapet.

Bevilgningsrapporteringen viser regnskapstall som virksomheten har rapportert til statsregnskapet. Det stilles opp etter de kapitlene og postene i bevilgningsregnskapet virksomheten har fullmakt til å disponere. Kolonnen samlet tildeling viser hva virksomheten har fått stilt til disposisjon i tildelingsbrev for hver kombinasjon av kapittel og post. Oppstillingen viser alle finansielle eiendeler og forpliktelser virksomhet står oppført med i statens kapitalregnskap.

Mottatte fullmakter til å belaste en annen virksomhets kombinasjon av kapittel og post (belastningsfullmakter) vises ikke i kolonnen for samlet tildeling, men er omtalt i note B (vedlegg 4) til bevilgningsoppstillingen. Utgiftene knyttet til mottatte belastningsfullmakter er bokført og rapportert til statsregnskapet og vises i kolonnen for regnskap.

Etaten har ikke avgitt noen belastningsfullmakter.

Artskontorrapporteringen

Oppstillingen av artskontorrapporteringen har en øvre del som viser hva som er rapportert til statsregnskapet etter standard kontoplan for statlige virksomheter og en nedre del som viser grupper av kontoer som inngår i mellomværende med statskassen.

Artskontorapporteringen viser regnskapstall etaten har rapportert til statsregnskapet etter standard kontoplan for statlige virksomheter. Etaten har en trekkrettighet for disponible tildelinger på konsernkonto i Norges Bank. Tildelingene skal ikke inntektsføres og vises derfor ikke som inntekt i oppstillingen.

Note 8 (vedlegg 4) viser forskjeller mellom avregning med statskassen og mellomværende med statskassen.

Velferdsfondet for Tollvesenet

Prinsippnote - oppstilling av bevilgningsrapporteringen for fondet

Årsregnskap for fondet er utarbeidet og avlagt etter nærmere retningslinjer fastsatt i bestemmelser om økonomistyring i staten (bestemmelsene), fastsatt 12. desember 2003 med endringer, senest 5. november 2015. Årsregnskapet er i henhold til krav i bestemmelsene punkt 3.4.6 og nærmere bestemmelser i Finansdepartementets rundskriv R-115, punkt 8.

Velferdsfondet for Tollvesenet ble opprettet ved vedtak i Stortinget 8. mars 1960. Et statlig fond er en formuesmasse (kapital) som regnskapsmessig er adskilt fra statens øvrige midler, og der anvendelsen er bundet til et nærmere fastsatt formål med varighet utover ett budsjettår. Fond har en forenklet rapportering til statsregnskapet. Betalingsformidling skal skje gjennom statens konsernkontoordning og likvidene skal oppbevares på oppgjørskonto i Norges Bank. Beholdninger på oppgjørskonti overføres til nytt år. Oppstilling av bevilgningsrapporteringen for fondet fremkommer av vedlegg 5.

Bevilgningsrapporteringen

Øvre del av oppstillingen viser hva som er rapportert i likvidrapporten til statsregnskapet. Likvidrapporten viser fondets saldo og likvidbevegelser på fondets oppgjørskonto i Norges Bank. Alle finansielle eiendeler og forpliktelser som fondet er oppført med i statens kapitalregnskap vises i oppstillingens nedre del.

Prinsippnote til årsregnskapet - oppstilling av fondsregnskapet

Fondsregnskapet tilsvare oppstillingen av virksomhetsregnskapet i årsregnskapet for statlige virksomheter.

Fondsregnskapet er utarbeidet etter kontantprinsippet. Det innebærer at inntektene (overføringer til fondet) vises i oppstillingen av resultatet når de er innbetalt. Utgifter (overføringer fra fondet) vises i oppstillingen av resultatet når de er utbetalt.

Resultatoppstillingen inneholder alle overføringer til og fra fondet i regnskapsåret. Periodens resultat er forskjellen mellom overføring til fondet og overføring fra fondet og resultatet viser netto endringer i fondskapitalen. Resultatet er overført til opptjent fondskapital i balanseoppstillingen. I note til fondsregnskapet omtales kortsiktige fordringer. Opplysningen fremkommer ikke av balansen fordi regnskapet utarbeides etter kontantprinsippet.

Kapitalinnskudd eller tilbakebetaling av kapitalinnskudd i fondet vises ikke i resultatoppstillingen, men blir ført direkte i balansen mot innskutt fondskapital. Fondsregnskapet er oppstilt etter krav i bestemmelsene punkt 3.4.6 og viser alle fondets utgifter, inntekter, eiendeler og fondskapital. Årsregnskapet for fondet fremkommer av vedlegg 5.

Oversikt vedlegg

1. Forklaringsvariabler for Tolletaten 2016
B) Forklaringsvariablene - *Aktivitetsnivå på informasjon og Kvalitet på informasjon og effektivitet*
2. Beslagsstatistikk 2016
3. Sykefravær i Tolletaten 2016
4. Oppstilling av bevilgningsrapportering og artskontorrapportering med noter 2016
5. Velferdsfondet Tollvesenet 2016